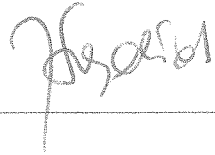


TERRA NATURA
Joanna Szydłowska
ul. Dzielnicowa 26, 71-743 Szczecin
Tel. 661 150 250,
e-mail: biuro@terrannatura.pl
www.terrannatura.pl



Tytuł opracowania:

INWENTARYZACJA DENDROLOGICZNA Z GOSPODARKĄ DRZEWOSTANEM

Obiekt	dz. nr 129/2 dr obr. Siadło Dolne	
Inwestor	Przedsiębiorstwo Gospodarki Komunalnej w Kołbaskowie Samorządowy Zakład Budżetowy 72-001 Kołbaskowo, Rosówek 16	
Opracowała	dr Joanna Szydłowska	Podpis 
Miejscowość, data	Szczecin, marzec 2013 r.	
	Terra Natura Joanna Szydłowska tel. 661-150-250, biuro@terrannatura.pl ul. Dzielnicowa 26, 71-743 Szczecin NIP: 955-169-22-28, REGON: 321017495 Konto PL9511402004000360273508677	

Spis treści

1. Podstawa opracowania.....	3
2. Przedmiot i zakres opracowania.....	3
3. Formalno-prawna podstawa opracowania.....	3
4. Cel opracowania	3
5. Stan istniejący szaty roślinnej.....	3
6. Inwentaryzacja dendrologiczna.....	4
6.1. Metoda opracowania.....	4
6.2. Legenda do spisu tabelarycznego.....	4

Załączniki

1. Tabelaryczne zestawienie drzew

Rysunki

1. Plan orientacyjny
2. Plan sytuacyjny 1 :1000

1. Podstawa opracowania.

Opracowanie wykonane przez firmę Terra Natura Joanna Szydłowska, na zlecenie Przedsiębiorstwa Gospodarki Komunalnej w Kołbaskowie.

2. Przedmiot i zakres opracowania

Przedmiotem opracowania jest inwentaryzacja obejmująca drzewa i krzewy znajdujące się w pasie drogowym dz. nr 129/2 dr obr. Siadło Dolne oraz drzew, których konary wchodzą w obręb w/w drogi wraz z gospodarką drzewostanem.

3. Formalno-prawna podstawa opracowania

- Ustawa z dnia 16 kwietnia 2004r. o ochronie przyrody (Dz. U. z 2004r. Nr 92 poz. 880 z późn. zm.),
- Ustawa z dnia 21 marca 1985 r. o drogach publicznych (Dz.U. 1985 Nr 14 poz. 60)
- Rozporządzenie Ministra Transportu i Gospodarki Morskiej z dnia 2 marca 1999r. w sprawie warunków technicznych, jakim powinny odpowiadać drogi publiczne i ich usytuowanie (Dz. U. Nr 43, poz. 430; Dział III, rozdz. 11).

4. Cel opracowania

Celem przeprowadzonej inwentaryzacji jest przedstawienie wykazu i lokalizacji drzew i krzewów w obrębie pasa drogowego obejmującego teren opracowania oraz drzew z działek sąsiednich, mogących oddziaływać na ten pas drogowy. Opracowanie zawiera ocenę zdrowotności drzew i gospodarkę drzewostanem.

5. Stan istniejący szaty roślinnej

Objęty opracowaniem jest pas zadrzewień znajduje się po południowo-wschodniej stronie drogi gminnej w miejscowości Siadło Dolne, wzdłuż zabudowań o numerach 6-15. Po północno-zachodniej stronie drogi znajdują się budynki mieszkalne jednorodzinne, gospodarcze oraz podwórza. W obrębie pasa drogowego, na przeciwko posesji o numerach 7 do 10, występuje zadrzewienie utworzone ze szpaleru lip drobnolistnych. Odległości między poszczególnymi okazami wynoszą od 6 do 12 m. Odległość między szpalerem drzew a domami wynosi ok. 15 m. Na poziomie posesji 12 i 13 oraz 16a do 23, na działce nr 75/8, na brzegu rzeki Odry, występują grupy drzew z gatunku wierzba biała (*Salix alba*). Część okazów wierzb jest w słabej kondycji zdrowotnej. W północnej części terenu opracowania wzdłuż drogi występują nasadzenia lip,

kasztanowiec, śliwy.

6. Inwentaryzacja dendrologiczna

Inwentaryzację zieleni wykonano wg stanu na miesiąc marzec 2013 roku.

Szczegółowo zinwentaryzowano drzewa i krzewy, które rosną w obrębie w/w działki drogowej oraz drzew, których konary wchodzą w jej obręb.

6.1. Metoda opracowania

Położenie poszczególnych drzew i krzewów objętych inwentaryzacją ustalono w terenie przez zlokalizowanie ich względem ogrodzeń i innych punktów orientacyjnych, wraz z jednoczesnym naniesieniem ich na plan sytuacyjny w skali 1:1000.

W terenie rozpoznano przynależność gatunkową drzew i krzewów.

Zmierzono obwód pni, szerokość koron i oszacowano wysokość drzew.

Pomiar obwodów pni wykonany został na wysokości 130 cm od ziemi. W przypadku drzew z odroślami bądź rozgałęzionych poniżej wysokości wyznaczonej do pomiaru, inwentaryzowano poszczególne pnie.

Wykonano również pomiar powierzchni zajmowanych przez krzewy.

Określono też stan witalny zinwentaryzowanych drzew i krzewów. Wyniki prac terenowych przedstawiono w Tabelarycznym zestawieniu drzew i krzewów załącznik nr 1 oraz na planie sytuacyjnym – rys. nr 2.

6.2. Legenda do spisu tabelarycznego

Rubryka:

1. Liczba porządkowa – numery zinwentaryzowanych drzew i krzewów – zgodne z oznaczeniami na planie sytuacyjnym.
2. Nazwa gatunkowa polska i łacińska .
3. Obwód pnia [cm] mierzony na wysokości 130 cm.
4. Wysokość korony [m].
5. Zasięg korony [m].
6. Powierzchnia zajmowana przez krzewy [m²]
7. Usytuowanie – nr działki.
8. Zdrowotność - informacje o formie, uszkodzeniach i innych defektach poszczególnych okazów.


Ocena zdrowotności:

- stan dobry – drzewo prawidłowo wykształcone, bez uszkodzeń i ubytków
- stan średni - drzewo nieznacznie zdeformowane, z niewielkimi uszkodzeniami, ubytkami i objawami chorobowymi
- stan zły – drzewo silnie zdeformowane, z licznymi ubytkami, uszkodzeniami, śladami świadczącymi o chorobie, słaby stan żywotności.
- zamierające – drzewo nie rokujące szans na przeżycie.

9. Zalecenia pielęgnacyjne – opis zalecanych prac przy drzewostanie.

7. Ochrona istniejących drzew w okresie prowadzenia prac budowlanych/wycinek/usuwania karpin

Wszystkie prace związane z wycinką drzew powinny być prowadzone przez wyspecjalizowaną firmę. Należy zadbać by sąsiadujące z terenem inwestycji drzewa, które nie są przeznaczone do wycinki, nie zostały uszkodzone podczas robót związanych budową/pracami zielnymi/wycinką/usuwaniem karpin. Zgodnie z Ustawą z dnia 16 kwietnia 2004r. o ochronie przyrody (Dz. U. Z 2004r. nr 92 poz. 880 z późn. zm.), prace ziemne oraz inne prace związane z wykorzystaniem sprzętu mechanicznego lub urządzeń technicznych, prowadzone w obrębie bryły korzeniowej drzew lub krzewów na terenach zieleni lub zadrzewieniach powinny być wykonane w sposób najmniej szkodzący drzewom lub krzewom.

Opracowała:

dr Joanna Szydłowska

Tabelaryczne zestawienie drzew i krzewów do pielęgnacji obr. Siadło Dolne

Załącznik nr 1

L.p.	Gatunek	Obwód [m] pnia na wys. 130 cm	Wysokość [m]	Zasięg korony [m]	Pow. [m ²]	Dz. nr	Zdrowotność	Zalecenia
1.	Topola kanadyjska (<i>Populus × canadensis</i> Moench)	3,48	30,0	20,0	-	75/8	Korona niesymetryczna z powodu obłamania się jednego z dwóch głównych konarów. Zaburzona statyka drzewa. Grozi przewróceniem. Występują ubytki kory, wiatrołomy i posusze. Stan zdrowotny zły. Drzewo przechyłone pod kątem ok. 20° w kierunku pasa drogowego (na północ).	Zalecane usunięcie drzewa zagrażającego bezpieczeństwu ludzi i pojazdów poruszających się po drodze gminnej. (Zgodnie z art. 83 pkt 2a ustawy o ochronie przyrody – nie wymaga zezwolenia z RDOS)
2.	Dzika róża (<i>Rosa canina</i>), bez czarny (<i>Sambucus nigra</i>)	-	-	-	36,5	75/8	Grupa krzewów	
3.	Bez czarny (<i>Sambucus nigra</i>), lipa drobnolistna (<i>Tilia cordata</i>)	-	-	-	8,5	75/8	Grupa – w tym odrosty korzeniowe od karpiny lipy.	Przyjąć pędy wchodzące w pas drogowy
4.	Wierzba biała (<i>Salix alba</i>)	2,10	25,0	11,0	-	75/8	Pojedyncze posusze w koronie. Podczas silnych wiatrów suche gałęzie mogą spadać w obrębie pasa drogowego. Stan zdrowotny średni	Oczyścić koronę z posuszu.
5.	Wierzba biała (<i>Salix alba</i>)	2,40	25,0	11,0	-	75/8	Nad pasem drogowym występują konary z pojedynczymi posuszami. Korona przechylona w stronę pasa drogowego. Podczas silnych wiatrów suche gałęzie mogą spadać w jego obrębie. Stan zdrowotny średni	Oczyścić koronę z posuszu.

Tabelaryczne zestawienie drzew i krzewów do pielęgnacji obr. Siadło Dolne

Załącznik nr 1

L.p.	Gatunek	Obwód [m] pnia na wys. 130 cm	Wysokość [m]	Zasięg korony [m]	Pow. [m ²]	Dz. nr	Zdrowotność	Zalecenia
6.	Wierzba biała (<i>Salix alba</i>)	1,34	25,0	10,0	-	75/8	Drzewo przechylone pod kątem 10° w kierunku drogi. Pojedyncze posusze. Stan zdrowotny średni	Oczyszczyć z posuszu.
7.	Wierzba biała (<i>Salix alba</i>)	1,37	20,0	8,0	-	75/8	Pojedyncze posusze. Stan zdrowotny średni	Oczyszczyć z posuszu. Podczas zabiegu nie uszkodzić istniejącego w koronie gniazda ptasiego.
8.	Wierzba biała (<i>Salix alba</i>)	1,24	18,0	4,0	-	75/8	Drzewo przechylone pod kątem 5° w kierunku drogi. Korona w 20% uschnięta. Do wysokości 1,8 m od podstawy pnia – ubytek kory, z widocznymi śladami szkodników. Drzewo zamierające.	Zalecane usunięcie drzewa zagrażającego bezpieczeństwu ludzi i pojazdów poruszających się po drodze gminnej.
9.	Wierzba biała (<i>Salix alba</i>)	1,60	18,0	5,0	-	75/8	W koronie 5% posuszu i wiatrołomy. Podczas silnych wiatrów suche gałęzie mogą spadać w obrębie pasa drogowego. Stan zdrowotny średni	Oczyszczyć koronę z posuszu i wiatrołomów.
10.	Wierzba biała (<i>Salix alba</i>)	2,07	20,0	8,0	-	75/8	Stan zdrowotny dobry. Występuje do 5 drobnych posuszy. Pojedyncze wiatrołomy. Podczas silnych wiatrów suche gałęzie mogą spadać w obrębie pasa drogowego.	Oczyszczyć koronę z posuszu i wiatrołomów.

L.p.	Gatunek	Obwód [m] pnia na wys. 130 cm	Wysokość [m]	Zasięg korony [m]	Pow. [m ²]	Dz. nr	Zdrowotność	Zalecenia
11.	Wierzba biała (<i>Salix alba</i>)	1,15	12,0	6,0	-	75/8	Zniekształcona korona – przycięta na wysokości ok. 8 m wysokości. Ubytek kory u podstawy pnia do 2 m wys. z widocznymi śladami uszkodników oraz podłużna wąska dziupla od podstawy do ok. 0,6 m wysokości. Występuje do 5 drobnych posuszy. Podczas silnych wiatrów suche gałęzie mogą spadać w obrębie pasa drogowego. Stan zdrowotny zły.	Oczyszczyć koronę z posuszu i wiatrolomów.
12.	Wierzba biała (<i>Salix alba</i>)	1,84	18,0	7,0	-	75/8	Ubytek kory z widocznymi śladami uszkodników, od podstawy pnia do 0,8 m wys. Środek pnia wypróchniał – dziupla podłużna od podstawy do 1,4 m wysokości. Wiatrolomy i posusze. Drzewo przechylone pod kątem ok. 20° w kierunku rzeki (na północny-wschód). Stan zdrowotny zły.	Zalecane usunięcie drzewa zagrażającego bezpieczeństwu ludzi przebywających na brzegu rzeki.
13.	Wierzba biała (<i>Salix alba</i>)	1,49	18,0	5,0	-	75/8	Ubytek kory z widocznymi śladami uszkodników od podstawy pnia do 0,8 m wys. Stan zdrowotny zły. Występują pojedyncze drobne posusze.	Oczyszczyć koronę z posuszu.

L.p.	Gatunek	Obwód [m] pnia na wys. 130 cm	Wysokość [m]	Zasięg korony [m]	Pow. [m ²]	Dz. nr	Zdrowotność	Zalecenia
14.	Wierzba biała (<i>Salix alba</i>)	1,50	25,0	6,0	-	75/8	W koronie wiatrołomy i posusze, korona zniekształcona – ubytek związany z brakiem jednego z głównych konarów. Występuje do 5 drobnych posuszy. Drzewo przechylone pod kątem ok. 20° w kierunku pasa drogowego (na północ). Stan zdrowotny średni.	Oczyszczyć koronę z posuszu.
15.	Wierzba biała (<i>Salix alba</i>)	1,34	12,0	6,0	-	75/8	W koronie wiatrołomy i posusze, korona zniekształcona – ubytek związany z brakiem jednego z głównych konarów. Ubytek kory z widocznymi śladami uszkodników od podstawy pnia do 0,8 m wys. Występuje do 5 drobnych posuszy. Drzewo przechylone pod kątem ok. 20° w kierunku pasa drogowego (na północ). Stan zdrowotny zły.	Oczyszczyć koronę z posuszu.
16.	Topola kanadyjska (<i>Populus × canadensis</i> Moench)	2,57	20,0	9,0	-	129/2	Drzewo w fazie odtworzenia korony po ogłowieniu. Stan zdrowotny zły – zniekształcenie korony.	
17.	Brzoza brodawkowata (<i>Betula pendula</i>)	1,30	22,0	9,0	-	75/8	Nad drogą znajduje się jeden z konarów z pojedynczymi posuszami. Na pozostałej części korony, również obecny posusz 5%. Podczas silnych wiatrów suche gałęzie mogą spadać w obrębie pasa drogowego. Stan zdrowotny średni	Oczyszczyć koronę z posuszu.
18.	Lipa drobnolistna (<i>Tilia cordata</i>)	1,20	20,0	7,0	-	129/2	Stan zdrowotny dobry.	Przyćiąć gałęzie odrastające od starej blizny

L.p.	Gatunek	Obwód [m] pnia na wys. 130 cm	Wysokość [m]	Zasięg korony [m]	Pow. [m ²]	Dz. nr	Zdrowotność	Zalecenia
19.	Lipa drobnolistna (<i>Tilia cordata</i>)	1,38	20,0	10,0	-	129/2	Stan zdrowotny dobry.	Przyciąć drobne odrosty korzeniowe.
20.	Lipa drobnolistna (<i>Tilia cordata</i>)	0,94	18,0	5,0	-	129/2	Stan zdrowotny dobry.	Pomiar obwodu na wysokości 1,10 m – poniżej rozgałęzienia (na 3 konary)
21.	Lipa drobnolistna (<i>Tilia cordata</i>)	0,74 0,54	18,0	4,0	-	129/2	Stan zdrowotny dobry.	
22.	Lipa drobnolistna (<i>Tilia cordata</i>)	1,33	20,0	10,0	-	129/2	Stan zdrowotny dobry.	
23.	Lipa drobnolistna (<i>Tilia cordata</i>)	1,44	20,0	5,0	-	129/2	Ubytek kory u podstawy pnia, częściowo pustego w środku. Widoczne wypłóchnienie jego wnętrza. Dziupła na wysokości 1,6 m. Brak jednego konaru (wyschnięte szczątki). Stan zdrowotny zły.	Zalecane usunięcie drzewa o słabej żywotności, którego stan będzie się pogarszał. Zagroza bezpieczeństwu ludzi.
24.	Lipa drobnolistna (<i>Tilia cordata</i>)	1,65	25,0	8,0	-	129/2	Stan zdrowotny dobry.	Przyciąć drobne odrosty korzeniowe.
25.	Kasztanowiec zwyczajny (<i>Aesculus hippocastanum L.</i>)	-	25,0	7,0	-	75/8	Powierzchniowy ubytek kory – najprawdopodobniej uszkodzenie mechaniczne. Liczne posusze. Stan zdrowotny średni. Podczas silnych wiatrów suche gałęzie mogą spadać w obrębie pasa drogowego. Stan zdrowotny średni	Oczyszczyć koronę z posuszu.

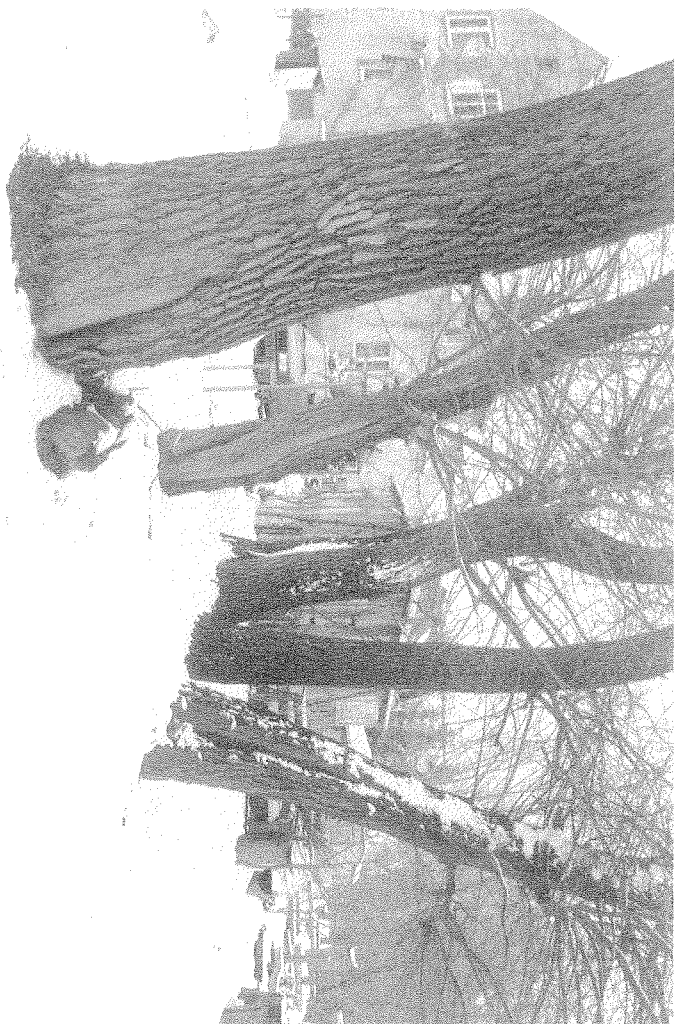
L.p.	Gatunek	Obwód [m] pnia na wys. 130 cm	Wysokość [m]	Zasięg korony [m]	Pow. [m ²]	Dz. nr	Zdrowotność	Zalecenia
26.	Lipa drobnolistna (<i>Tilia cordata</i>)	1,56	28,0	10,0	-	129/2	Korona zniekształcona. W koronie pojedyncze drobne posusze i wiatrołom. Stan zdrowotny średni.	W koronie występuje gniazdo prasy (w okolicy złamanej gałęzi). Oczyszczyć koronę z posuszy i wiatrołomów. Przyciąć drobne odrosty korzeniowe.
27.	Lipa drobnolistna (<i>Tilia cordata</i>)	0,85	18,0	5,0	-	129/2	Stan zdrowotny dobry.	Przyciąć drobne odrosty korzeniowe.
28.	Wierzba biała (<i>Salix alba</i>)	2,40	17,0	22,0	-	75/8	Stan zdrowotny średni. Pień rozwidlony na wysokości 1,8 na dwa potężne konary, z których jeden (zintenaryzowany) przechylony jest pod kątem ok. 15° w kierunku drogi – korona nad pasem drogowym. Pojedyncze posusze.	Oczyszczyć koronę z posuszu.
29.	Kasztanowiec zwyczajny (<i>Aesculus hippocastanum L.</i>)	1,92	11,0	22,0	-	75/8	Jedna gałąź nad pasem drogowym. Pojedyncze posusze i wiatrołomy. Stan zdrowotny średni.	Oczyszczyć koronę z posuszu i wiatrołomów.
30.	Wierzba biała (<i>Salix alba</i>)	2,07+1,50	25,0	9,0	-	129/2 (~viv a vis posesji nr 20)	Drzewo dwupniowe. Liczne posusze i wiatrołomy. Jeden konar przewieszony nad pasem drogowym – sięga nad linię energetyczną. Stan zdrowotny średni.	Skrócić konar zagrażający linii energetycznej. Oczyszczyć koronę z posuszu i wiatrołomów.
31.	Śliwa domowa (<i>Prunus domestica L.</i>)	-	-	-	-	129/2	Stan zdrowotny dobry.	

L.p.	Gatunek	Obwód [m] pnia na wys. 130 cm	Wysokość [m]	Zasięg korony [m]	Pow. [m ²]	Dz. nr	Zdrowotność	Zalecenia
32.	Śliwa domowa (<i>Prunus domestica</i> L.)	-	-	-	-	129/2	Stan zdrowotny dobry.	
33.	Wierzba biała (<i>Salix alba</i>)	2,06+1,52+ 1,95	22,0	20,0	-	75/8 (viv a vis posesji nr 21)	Stan zdrowotny zły. Drzewo było czteropniowe, z czego jeden pień został usunięty – podstawa pozostałych pni jest wypróchniała. Jeden z pni (najgrubszy) przechylny jest w kierunku pasa drogowego pod kątem ok. 15°. Pozostałe – w kierunku rzeki. W koronie pojedyncze posusze i wiatrołomy.	Zalecane usunięcie - zagraża bezpieczeństwu ludzi i pojazdów poruszających się po drodze oraz przebywających na brzegu rzeki.
34.	Brzoza brodawkowata (<i>Betula pendula</i>)	1,24	25,0	9,0	-	129/2	W koronie pojedyncze posusze. Na pniu – niewielki ubytek powierzchniowy kory. Stan zdrowotny średni.	Oczyszczyć koronę z posuszu. Oczyszczyć i zabezpieczyć ubytek kory.
35.	Lipa drobnolistna (<i>Tilia cordata</i>)	2,23	22,0	10,0	-	129/2	Widoczne ubytki korony na skutek łamania konarów przez wiatr. W koronie pojedyncze drobne posusze i wiatrołomy (+jeden większy). Stan zdrowotny średni.	Oczyszczyć koronę z posuszu i wiatrołomów.
36.	Lipa drobnolistna (<i>Tilia cordata</i>)	2,30	25,0	12,0	-	129/2	W koronie pojedyncze drobne posusze i wiatrołomy. Drobne odrosty korzeniowe i od podstawy pnia Stan zdrowotny średni.	Oczyszczyć koronę z posuszu i wiatrołomów. Przyciąć odrosty.
37.	Lipa drobnolistna (<i>Tilia cordata</i>)	2,23	20,0	10,0	-	129/2 (viv a vis posesji nr 23)	W koronie pojedyncze posusze i wiatrołomy. Jeden z konarów (znajdujący się nad drogą) wypróchniał i uschnięty w 50%. Drobne odrosty korzeniowe i od podstawy pnia Stan zdrowotny średni. Drobne odrosty korzeniowe.	Oczyszczyć koronę z posuszu i wiatrołomów. Przyciąć odrosty. Uwaga na gniazdo znajdujące w po północnej stronie korony!

Dokumentacja fotograficzna dz. nr 129/2 dr (na poziomie działek nr od 99/8 do 94/4) obr. Siadło Dolne

Fot. 1.

Wierzby - nr 10,11, 12,13,14,15.



Fot.2.

Wierzby - nr 8, 9.

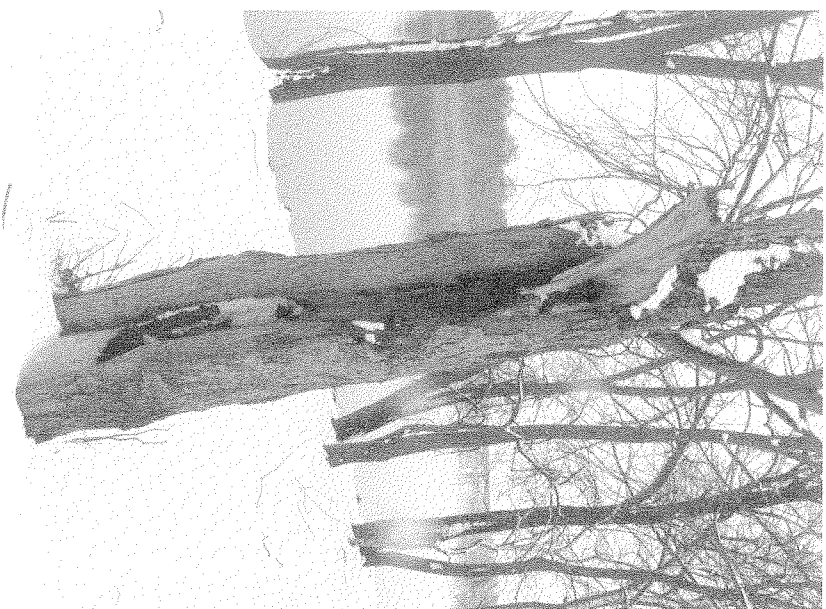


Dokumentacja fotograficzna dz. nr 129/2 dr (na poziomie działek nr od 99/8 do 94/4) obr. Siadło Dolne

Fot. 3. Topola - nr 1



Fot.4. Lipa – nr 23



Fot.5. Lipa – nr 23



Dokumentacja fotograficzna dz. nr 129/2 dr (na poziomie działek nr od 99/8 do 94/4) obr. Siadło Dolne

Fot.6. Nr inw. 34-37



Fot. 7. Wierzba nr inw. 33



Fot.8. Kasztanowiec nr inw. 29



03/2013	000	INW
DATA	REWIZJA-NR	FAZA
1/	---	Z
SKALA	PROJEKT-NR	BRANZA

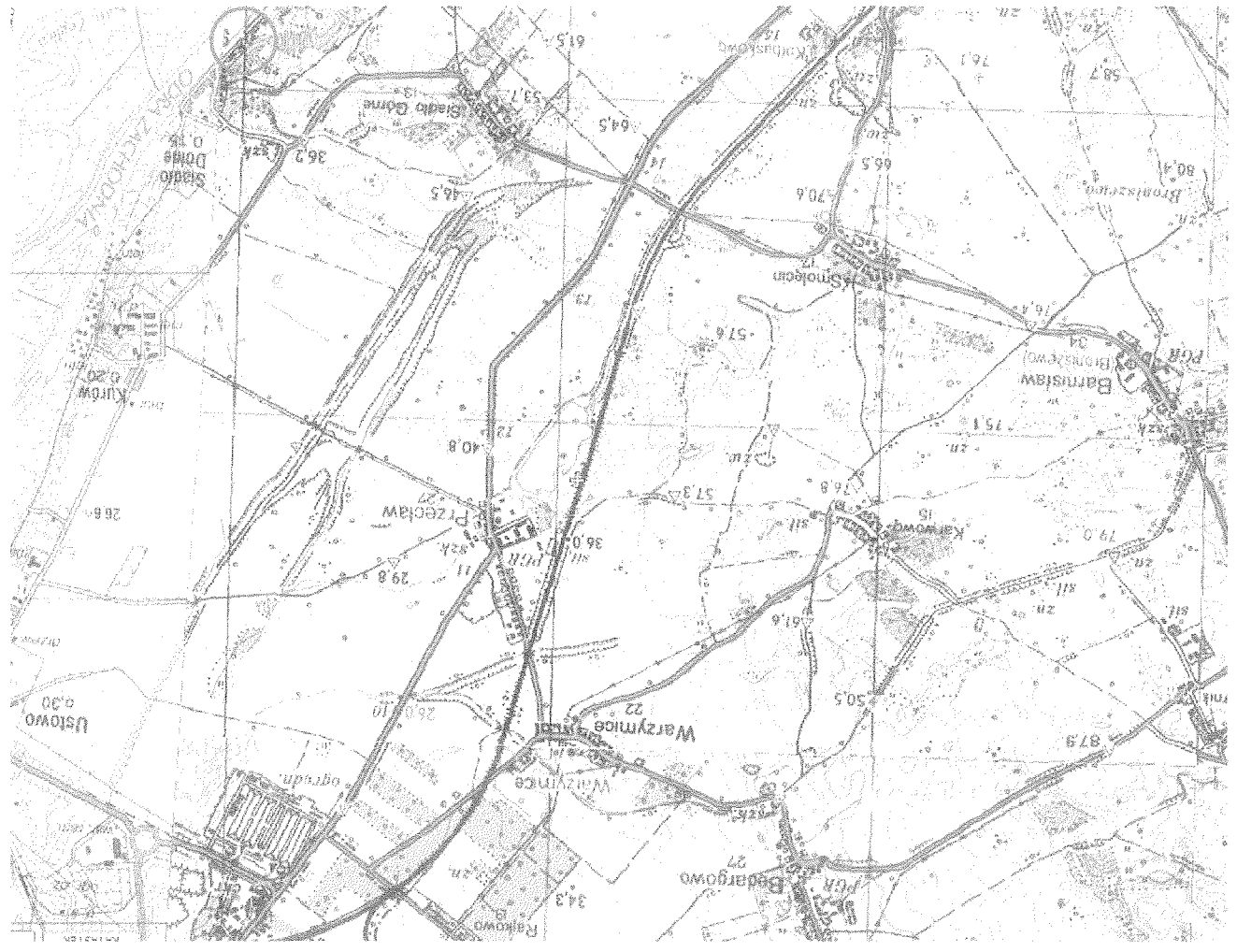
Terra Natura Joanna Szydłowska
 ul. Działcowa 26,
 71-743 Szczecin,
 NIP: 955-169-22-28,
 email: info@terranatura.pl,
 www.terranatura.pl

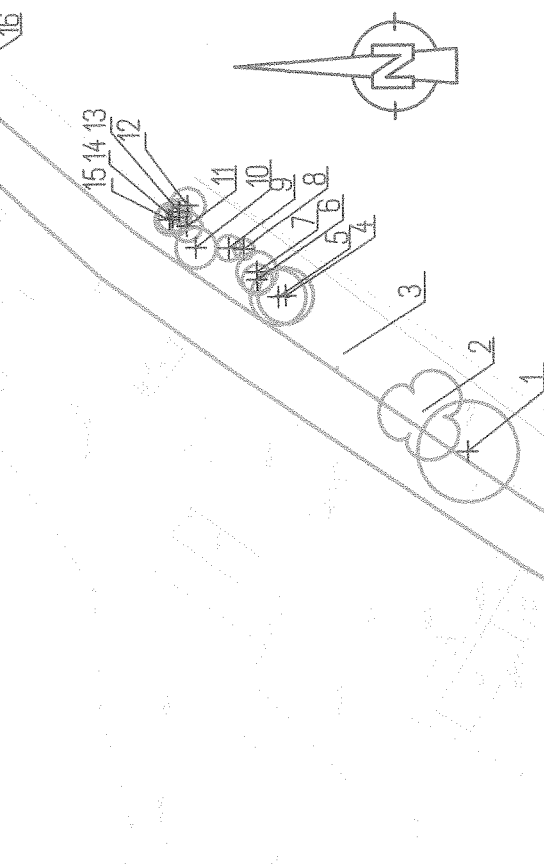
architektura i projektowanie
Natura
 architektura i projektowanie



TYTUŁ RYS.	PLAN ORIENTACYJNY		001
PROJEKTOWAL	specjalność: --- nr uprawnień: ---	PODPIS	
PROJEKTOWAL	specjalność: ZIELEN nr uprawnień: ---	PODPIS	
INWESTOR	PRZEDSIĘBIORSTWO GOSPODARKI KOMUNALNEJ W KORBASKOWIE SAMORZĄDOWY ZAKŁAD BUDZETOWY 72-001 KORBASKOWO, ROSÓWEK 16		
OBIEKT	INWENTARYZACJA DENDROLOGICZNA Z GOSPODARKĄ DRZEWOSTANEM dz. nr 129/2 dr obr. 0015 (siadło Dln.)		

LOKALIZACJA TERENU PRACOWANIA





15 14 13
12
11
10
9
8
7
6
5
4
3
2
1

1 Cranica terenu opracowania dz. nr 129/2 obr. 0015
2 Z inwentaryzowane drzewa
3 Z inwentaryzowane krzewy
4 Numer porządkowy

OBIEKT		INWENTARYZACJA DENDROLOGICZNA Z GOSPODARKĄ DRZEWOSTANEM dz. nr 129/2 dr obr. 0015 (Miasto Dln.)	
INWESTOR		PRZEDSIĘBIORSTWO GOSPODARKI KOMUNALNEJ W KOŁBASKOWIE SAMORZĄDOWY ZAKŁAD BUDZETOWY 72-001 KOŁBASKOWO, ROSOWEK 16	
PROJEKTOWAL		dr JOANNA SZYDŁOWSKA specjalność: ZIELEN nr uprawnień:	
PROJEKTOWAŁ		PODPIS [Signature]	
TYTUŁ RYS		RYSUNEK-NR 002	
SKALA		PROJEKT-NR ---	
1/1500		BRANŻA Z	
DATA		RENIZJA-NR 000	
03/2013		FAZA INW	
Terra Natura Joanna Szydłowska ul. Dzielnicowa 26, 71-743 Szczecin, NIP: 955-169-22-28, email: info@terraturap.pl, www.terraturap.pl			

instytut G&C-INSO
ul. Wesoła 10
61-711-1172000
www.Giuda.com.pl
ul. Wesoła 10
61-711-1172000