

Kołbaskowo, dn. 07.12.2017 r.

ZP.271.11.2017.AS

Wszyscy wykonawcy

Odpowiedź na zestaw pytań Nr 6 złożonych w dniu 04.12.2017 r.

Dot. przetargu nieograniczonego na budowę Gminnego Ośrodka Kultury w Przecławiu.

W dniu 04.12.2017 r. do Zamawiającego wpłynęło pytanie następującej treści:

Pytanie 1: W projekcie konstrukcji budynku głównego B1 występują sprzeczne informacje. Opis techniczny przewiduje posadowienie ław fundamentowych oraz płyt fundamentowych na uprzednio wykonanej poduszce piaskowo – żwirowej o grubości 50 cm. Natomiast cała część graficzna (wszystkie przekroje nie przewidują wykonania w/w czynności). Prosimy o zajęcie stanowiska w powyższej sprawie. W przypadku konieczności wykonania wymiany gruntu pod fundamentowaniem prosimy o podanie na jakiej szerokości w stosunku do ław należy wykonać poduszkę piaskowo – żwirową.

Odpowiedź: Warstwę podsypki piaskowo-żwirowej wykonać gr. 40 cm i szer. o 60 cm większej niż szerokość fundamentów . W przypadku natrafienia na poziomie spodu podsypki na grunty nienośne nasypy lub humusy należy je usunąć z wykopu i zwiększyć w tym miejscu grubość podsypki.

Pytanie 2: Opis techniczny do projektu architektury pkt.5.1.4 „IZOLACJE PRZECIWWODNE I PRZECIWWILGOCIOWE – POZA BASENEM” zawiera zbyt lakoniczne informacje w zakresie wykonania poziomych i pionowych izolacji p.wilgociowych w strefie fundamentów oraz ścian fundamentowych skutkiem czego przedmiar zawiera wyłącznie wykonanie poziomej izolacji p.wilgociowej na poziomie podłoża pod ławy fundamentowe oraz pionowej izolacji p.wilgociowej po obydwóch stronach ścian fundamentowych (w zaniżonych ilościach). Zgodnie ze sztuką budowlaną poziomą izolację p.wilgociową należy wykonać na poziomie podłoża pod ławami fundamentowymi, na poziomie ław fundamentowych oraz na poziomie 20-30 cm powyżej poziomu gruntu oraz izolację pionową ścian fundamentowych oraz całości fundamentów czego przedmiar nie uwzględnia. Prosimy o zajęcie stanowiska.

Odpowiedź: należy wykonać izolację przeciwwodną całych fundamentów, pionową ścian fundamentowych do wysokości 30cm ponad teren oraz izolacje poziome pod fundamentami, pod ścianą fundamentową i nad ścianą fundamentową (pod ścianą zewnętrzną).

Pytanie 3: Projekt konstrukcji budynku głównego B1 ani w opisie technicznym do projektu jak również w części graficznej nie wskazał sposobu przesklepienia całości

otworów w ściankach działowych. Efektem braku powyższej informacji jest nieujęcie powyższych prac w przedmiarze robót. Prosimy o uzupełnienie.

Odpowiedź: Nadproża w ścianach działowych wykonać jako systemowe prefabrykowane np. strunobetonowe typu SBN 72/120.

Pytanie 4: W projekcie konstrukcji brak rysunku szczegółowego oraz zestawienia zbrojenia płyty fundamentowej pod obudowę kanałów wentylacyjnych przy osi E w piwnicy. Prosimy o uzupełnienie.

Odpowiedź: Płytę fundamentową pod obudowę kanałów wentylacyjnych zbroić dwiema siatkami (górną i dolną) z prętów f10 ze stali A-IIIN (RB500) w rozstawie 20cm w obu kierunkach. Krawędzie płyty zbroić analogicznie do płyty PF-0.2 (rys. KW-1.8). Zestawienie stali zbrojeniowej poniżej.

Wykaz zbrojenia - płyta fundamentowa pod obudowę kanałów went.

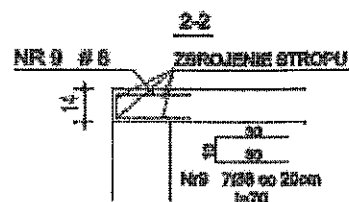
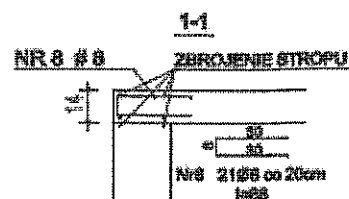
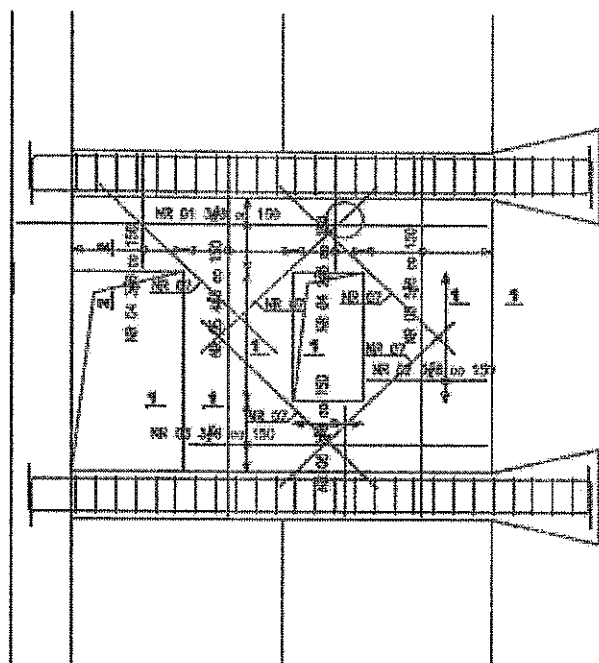
Nr pręta	Średnica [mm]	Długość [cm]	Liczba [szt.]			Długość całkowita [m]		
			prętów w 1 elemencie	elementów	całkowita prętów	RB500		
1	10	400	10	1	10		80,00	
2	10	102	40	1	40		72,00	
3	8	92	6	1	6	6,62		
4	8	90	48	1	48	43,20		
Długość całkowita wg średnic						[m]	49,8	150,9
Masa 1mb pręta						[kg/m]	0,386	0,617
Masa prętów wg średnic						[kg]	10,2	90,9
Masa prętów wg pobiorów stali						[kg]		116,1
Masa całkowita						[kg]		117

Pytanie 5: W materiałach przetargowych w przypadku dokumentów dotyczących budynku głównego B1 w zakresie robót ogólnobudowlanych załączono wyłącznie przedmiar robót, brakuje „ślepego kosztorysu” dotyczącego tych robót, który jest dokumentem który doprecyzowuje zakres i proponowaną technologię projektowanych robót. Z uwagi na krótki czas przeznaczony na przygotowanie oferty umożliwiłaby szybsze jej opracowanie. Zwracamy się wnioskiem o przekazanie w/w opracowania.

Odpowiedź: zamawiający zamieścił komplet posiadanych przedmiarów robót w formacie pdf i ath.

Pytanie 6: W projekcie konstrukcji budynku głównego B1 brak jest rysunku szczegółowego na wykonanie płyt stropowych wylewanych w stropie nad parterem oraz w stropie nad I piętrzem zlokalizowanych przy osi 5 oraz pomiędzy osiami G-H. Prosimy o dostarczenie rysunku wraz z wykazem zbrojenia.

Odpowiedź: Wskazany fragment stropu należy wykonać z płyt kanałowych podpartych na wymianach. Przestrzeń pomiędzy wymianami wykonać z wylewki betonowej zbrojonej gr. 14cm. Rysunki poniżej. Wymiany oraz połączenie ich z płytami kanałowymi wykona dostawca płyt kanałowych.



Wynik zbrojenia

Nr popła	Średnica [mm]	Długość [mm]	Liczba [szt.]			Długość całkowita [m]
			prętów w 1 elemencie	elementów	całkowite prętów	
Dane materiałowe - górą i dołem						
1	8	180	3	2	6	11,34
2	8	45	3	2	6	2,70
3	8	120	3	2	6	7,20
4	8	45	5	2	10	4,50
5	8	155	3	2	6	27,54
6	8	45	2	2	4	1,34
7	8	100	7	2	14	14,00
Zbrojenie krawędzi stropu						
8	8	65	21	1	21	14,25
9	8	70	7	1	7	4,90
Długość całkowita wy średnio						[m]
Masa 1m ² pręta						[kg/m ²]
Masa prętów wy średnio						[kg]
Masa prętów wy galunków stal						[kg]
Masa całkowita						[kg]

Pytanie 7: Prosimy o podanie wytycznych odnośnie wyposażenia i możliwości modułu GSM/GPRS: W projekcie jest: pkt.4 kanalizacja sanitarna - wyposażenie rozdzielni sterującej:

modem GSM/GPRS z obustronną transmisją danych - (zdalna zmiana parametrów pracy urządzenia, zapis danych archiwalnych, diagnostyka pracy), powiadamianie o awariach.

Odpowiedź: Cytowany opis precyzyjnie określa ww. funkcje transmisji danych z typowej automatyki. Rzeczony opis wynikał z wymagań odbiorcy ścieków dla ustalonego z nim przykładowego systemodawcy pompowni na terenie gminy Sulzer Pumps Wastewater. Rozwiązanie typowe modułu i automatyki to śledzenie częstości

uruchomień, czasu trwania, wydajności, wysokości podnoszenia dla poszczególnych pomp i odrębnie. Zapis danych winien umożliwiać przegląd ww. parametrów pomiędzy wymaganymi przez systemodawcę przeglądami - zazwyczaj co pół roku.

Pytanie 8: W specyfikacji Istotnych Warunków Zamówienia w rozdziale XV - Opis przedmiotu zamówienia w pkt 1, Zamawiający określił, że przedmiotem zamówienia jest wykonanie robót budowlanych i dostawa wyposażenia gastronomicznego związanych z inwestycją pn: Budowa Gminnego Ośrodka Kultury w Przecławiu, gmina Kołbaskowo. W rozdziale XV pkt. 1.1.6 określono, że zakres prac obejmuje elementy wyposażenia wnętrz. W projekcie umowy §1 pkt.1 Zamawiający również wskazuje że przedmiotem umowy jest wykonanie robót budowlanych związanych z realizacją inwestycji pn.: "budowa Gminnego Ośrodka Kultury w Przecławiu, gmina Kołbaskowo" oraz dostarczenie wyposażenia gastronomicznego.

a) W projekcie wykonawczym w opisie pkt. 5.4.2 jest mowa o trybunie teleskopowej oraz widowni natomiast w załączniku nr 9 przedmiar GOK w pliku wnętrza_Zestawienie wyposażenia wnętrz 03.11.2017.xls brak jest tych pozycji.

Pytanie: Czy ww. urządzenia są objęte przedmiotowym zamówieniem publicznym, czy są dostawą inwestorską?

Odpowiedź: Nie jest objęte dostawą inwestorską. Wszystkie elementy wyposażenia technicznego i technologicznego opisane w dokumentacji projektowej należy ująć w cenie robót budowlanych.

b) 2. W projekcie wykonawczym w opisie pkt. 5.4.3 jest mowa o urządzeniu SAUNA, które należy zamontować w odpowiednio wykończonym pomieszczeniu. W załączniku nr 9 przedmiar GOK w pliku wnętrza_Zestawienie wyposażenia wnętrz 03.11.2017.xls brak jest tej pozycji.

Pytanie: Czy ww. urządzenie jest objęte przedmiotowym zamówieniem publicznym, czy jest to dostawa inwestorska?

Odpowiedź: Nie jest objęte dostawą inwestorską. Wszystkie elementy wyposażenia technicznego i technologicznego opisane w dokumentacji projektowej należy ująć w cenie robót budowlanych.

c) Czy w pliku wnętrza_Zestawienie wyposażenia wnętrz 03.11.2017.xls zawarte są wszystkie elementy wyposażenia objęte przedmiotowym zamówieniem publicznym.

Odpowiedź: Zestawienie wyposażenia wnętrz (plik: wnętrza_Zestawienie wyposażenia wnętrz 03.11.2017.xls) nie obejmuje specjalistycznego wyposażenia technicznego i technologicznego. Wszystkie elementy wyposażenia technicznego i technologicznego opisane w dokumentacji projektowej należy ująć w cenie robót budowlanych.

WÓJT
Margaryta Schwarz