

**Opinia dendrologiczna stanu drzew  
w miejscowości Warzymice, na działce  
nr 137/1, obręb Warzymice,  
w Gminie Kołbaskowo**

**Zamawiający:** Gmina Kołbaskowo  
Kołbaskowo 106  
72-001 Kołbaskowo

**Wykonawca:** Ecogreen Pomerania Sp. z o.o.  
ul. Jagiellońska 20-21  
70-363 Szczecin

**Ecogreen Pomerania Sp. z o.o.**  
ul. Jagiellońska 20-21  
70-363 Szczecin  
NIP 9552455252, REGON 369458635



**Ecogreen Pomerania Sp. z o.o.**  
**ul. Jagiellońska 20-21**  
**70-363 Szczecin**  
**e-mail: [biuro@ecogreen.biz](mailto:biuro@ecogreen.biz)**

**Zespół autorski:** mgr inż. Marta Orłowska  
mgr Agnieszka Borcz

**Szczecin, 2021 r.**

## Spis treści:

<b>1. Wstęp</b> .....	4
1.1. Podstawa opracowania .....	4
1.2. Przedmiot i zakres opracowania .....	4
<b>2. Metodyka</b> .....	4
2.1. Okres badań .....	4
2.3. Prace kameralne .....	5
<b>3. Załączniki</b> .....	6

# 1. Wstęp

## 1.1. Podstawa opracowania

Podstawą niniejszego opracowania jest umowa zawarta w dniu 02.08.2021 r. pomiędzy Gminą Kołbaskowo z siedzibą Kołbaskowo 106 (72-001), reprezentowaną przez Wójta Gminy Kołbaskowo – Małgorzatę Schwarz, a firmą Ecogreen Pomerania Sp. z o.o. z siedzibą w Szczecinie (70-363), ul. Jagiellońska 20-21, NIP 9552455252, REGON 369458635, KRS 0000718308.

## 1.2. Przedmiot i zakres opracowania

Przedmiotem niniejszego opracowania jest opinia dendrologiczna stanu drzew w miejscowości Warzymice, na działce nr 137/1, obręb Warzymice, w Gminie Kołbaskowo.

Zakres opracowania obejmuje dla każdego ze zinwentaryzowanych drzew informacje, zawierające:

1. numer inwentaryzacyjny drzewa,
2. gatunkową nazwę polską i łacińską drzewa,
3. pierśnicę pnia drzewa mierzony na wysokości 5 cm i 130 cm,
4. obwód pnia drzewa mierzony na wysokości 5 cm i 130 cm,
5. wysokość drzewa,
6. szerokość korony,
7. ocenę vitalności wg skali Roloffa (1989),
8. otoczenie drzewa/zagrożone obiekty w zasięgu upadającego drzewa,
9. zalecenia,
10. ocenę ryzyka jakie drzewo może stwarzać,
11. dokumentację fotograficzną.

## 2. Metodyka

### 2.1. Okres badań

Prace terenowe polegały na rozpoznaniu gatunków drzew, zlokalizowanych na terenie opracowania oraz określeniu ich podstawowych parametrów dendrologicznych. Prace wykonano w okresie 08 sierpnia 2021 r. do 23 sierpnia 2021 r. Przy wykonywanych pomiarach wykorzystywano średnicomierz leśny Quercus z dokładnością do 0,1 cm. Średnicę rzutu korony mierzono taśmą mierniczą z dokładnością do 0,1 m. Wysokość mierzono wysokościomierzem leśniczym firmy Forestry Pro Nikon z dokładnością do 0,5 m. W trakcie badań terenowych dokonano szczegółowych oględzin stanu zdrowotnego przedmiotowych drzew. Zwrócono szczególną uwagę na stan pnia (ubytki kominowe i wgłębne, pęknięcia pnia, wypróchnienia, pochylenie pni) oraz korony (posusz korony, połamane konary, asymetria). Nazwy polskie i łacińskie drzew i krzewów podano według nazewnictwa przyjętego przez W.

Senetę i J. Dolatowskiego w publikacji: Dendrologia, Seneta W., Dolatowski J., Wydawnictwo Naukowe PWN, Warszawa. Sprawdzono także drzewa pod kątem występowania gatunków roślin, zwierząt i grzybów, podlegających ochronie prawnej oraz gniazd ptasich.

### 2.3. Prace kameralne

Prace kameralne polegały na opracowaniu materiałów zebranych w terenie. Na podstawie oceny wizualnej VTA (Visual Tree Assessment) drzew wykonano:

Ocenę skali witalności wykonano według Roloffa (1989):

- stopień 0 – eksploracji, czyli niezakłóconego wzrostu i dynamicznego rozwoju (intensywny rozwój korony)
- stopień 1 – degeneracji, czyli spowolnienia wzrostu, obniżonej dynamiki i zachwianej witalności (osłabiony rozwój korony)
- stopień 2 – stagnacji, czyli zahamowanego lub bardzo spowolnionego wzrostu i wyraźnie obniżonej witalności (brak rozwoju korony)
- stopień 3 – rezygnacji, czyli całkowicie zahamowanego wzrostu i silnie obniżonej witalności oraz zamierania (zamieranie korony)
- stopień 4 – faza martwego drzewa

Ocenę ryzyka, jakie drzewo może stwarzać wykonano na podstawie oceny morfologii poszczególnych drzew i ich stanu fitosanitarnego. Przyjęto następującą skalę:

- niskie – w przypadku gdy nie stwierdzono ryzyko upadku części drzewa lub całego drzewa,
- średnie – w przypadku, gdy stwierdzono ryzyko upadku części drzewa lub całego drzewa, jeżeli nie podejmie się wykonania zalecanych zabiegów pielęgnacyjnych,
- wysokie/bardzo wysokie – w przypadku, gdy stwierdzono z bardzo dużym prawdopodobieństwem ryzyko upadku części drzewa lub całego drzewa, zalecano wówczas jego wycinkę ze względów bezpieczeństwa.

Załącznik nr 1 przedstawia szczegółowy opis zinwentaryzowanych gatunków drzew, zgodnie z zakresem opracowania wymienionym w rozdziale 1.2. Przedmiot i zakres opracowania

W zestawieniu tabelarycznym zinwentaryzowanych gatunków drzew (załącznik 2) podano:

- numer inwentaryzacyjny drzewa,
- gatunkową nazwę polską i łacińską drzewa,
- średnicę pnia drzewa mierzoną na wysokości 5 cm,
- obwód pnia drzewa mierzony na wysokości 5 cm
- pierśnicę pnia drzewa mierzoną na wysokości 130 cm,
- obwód pnia drzewa mierzony na wysokości 130 cm,
- wysokość drzewa,
- ocenę witalności wg skali Roloffa (1989)
- zalecenia,
- uwagi,
- zabiegi pielęgnacyjne.

W trosce o poprawę stanu fitosanitarnego drzew, zachowanie trwałości drzew, a także zmniejszenia zagrożenia dla otoczenia, w tym bezpieczeństwa ludzi przebywających w pobliżu zinwentaryzowanych drzew, zalecono przeprowadzenie poszczególnych zabiegów pielęgnacyjnych.

Wszystkie prace pielęgnacyjne, a w szczególności cięcia korygująco-redukujące i sanitarne, należy zlecić wyspecjalizowanej firmie, posiadającej fachową wiedzę i doświadczenie oraz uprawnienia do prowadzenia prac z zakresu chirurgii drzew i wykonywania zabiegów agrotechnicznych przy drzewach. Zabiegi pielęgnacyjne powinny zostać wykonane poza okresem lęgowym ptaków, tj. od 15 października do 01 marca.

Niniejsza opinia nie jest gwarancją, że wykonanie zabiegów pielęgnacyjnych całkowicie wyeliminuje zagrożenia, szczególnie te obiektywne, względem otoczenia oraz diametralnie poprawi kondycję zdrowotną drzew. Jednak profesjonalna pielęgnacja zwiększy szansę na poprawę stanu zdrowotnego drzew, wzmocni je oraz poprawi bezpieczeństwo. W przypadku, gdy przy drzewie nie zostaną wykonane stosowne zabiegi pielęgnacyjne, jego stan będzie się pogarszał, co wpłynie na zwiększenie ryzyka upadku części drzewa lub całego drzewa.

Biorąc pod uwagę powyższe zaleca się przeprowadzenie kontroli stanu fitosanitarnego zinwentaryzowanych drzew po przeprowadzonych zabiegach pielęgnacyjnych.

### **3. Załączniki**

Załącznik 1 – Szczegółowy opis zinwentaryzowanych gatunków drzew

Załącznik 2 – Zestawienie tabelaryczne zinwentaryzowanych gatunków drzew

**Opinia dendrologiczna stanu drzew  
w miejscowości Warzymice, na działce  
nr 137/1, obręb Warzymice,  
w Gminie Kołbaskowo**

**Załącznik 1 – Szczegółowy opis zinwentaryzowanych gatunków  
drzew**

**Nr drzewa: 1**

**Polska i łacińska nazwa drzewa:** Topola balsamiczna (*Populus balsamifera* L.)

**Pomiary dendrometryczne:** drzewo o wysokości ok. 30,0 m o pierśnicy pnia na wysokości 5 cm wynosi 67,0 cm i 106,0 cm, na wysokości 130 cm – 45,0 cm i 93,0 cm, zaś obwód pnia na wysokości 5 cm wynosi 210,4 cm i 332,8 cm, na wysokości 130 cm – 141,2 cm i 292,0 cm

**Opis morfologiczny:**

**pokrój drzewa:** naturalny, statyka zaburzona, znaczne odchylenie pnia od osi

**pień drzewa:** główne rozwidlenie u podstawy pnia na dwa główne przewodniki, rozwidlenie V-kształtne, ślady po cięciach korygujących i sanitarnych wykonane w latach poprzednich

**korona drzewa:** korona rozgałęziona, rozłożysta, wysoko osadzona, mocno zagęszczona, równomiernie ukształtowana, symetryczna, w koronie połamane konary, posusz w obwodowej i wierzchołkowej części korony ok. 10% masy korony, obecność jemioli pospolitej (*Viscum album* L.)

**Ocena witalności wg skali Roloffa (1989):** stopień 0 – eksploracji, czyli niezakłóconego wzrostu i dynamicznego rozwoju (intensywny rozwój korony)

**Otoczenie drzewa/zagrożone obiekty w zasięgu upadającego drzewa:** drzewo znajdujące się na skarpie w bliskim sąsiedztwie ogrodzenia oraz posesji prywatnej

**Zalecenia:** rekomendacja do wykonania zabiegów pielęgnacyjnych

**Ocena ryzyka jakie drzewo może stwarzać:** w przypadku braku wykonania zabiegów pielęgnacyjnych istnieje średnie ryzyko upadku części drzewa lub całego drzewa

**Zabiegi pielęgnacyjne:** wykonanie cięć korygująco-redukcyjnych, zmniejszających ogólny ciężar korony i cięć sanitarnych, polegających na usunięciu posuszu, martwych gałęzi i konarów oraz usunięcie jemioli pospolitej

**Występowanie gatunków chronionych fauny i flory:** nie stwierdzono

**Dokumentacja fotograficzna:**





Fot. 1

**Nr drzewa: 2**

**Polska i łacińska nazwa drzewa:** Topola balsamiczna (*Populus balsamifera* L.)

**Pomiary dendrometryczne:** drzewo o wysokości ok. 29,5 m o pierśnicy pnia na wysokości 5 cm i 130 cm wynosi odpowiednio 73,0 cm i 59,0 cm, zaś obwód pnia na wysokości 5 cm i 130 cm wynosi odpowiednio 229,2 cm i 185,3 cm

**Opis morfologiczny:**

**pokrój drzewa:** naturalny, statyka lekko zaburzona, nieznaczne odchylenie pnia od osi

**pień drzewa:** rozwidlenie V-kształtne na dwa główne przewodniki

**korona drzewa:** korona rozłożysta, bardzo wysoko osadzona, nierównomiernie ukształtowana, asymetryczna, w koronie martwe i połamane konary, posusz w obwodowej i wierzchołkowej części korony ok. 5% masy korony, ślady po cięciach korygujących i sanitarnych wykonane w latach poprzednich, które mogły wpłynąć na złe rozłożenie ciężaru korony, obecność jemioly pospolitej (*Viscum album* L.)

**Ocena witalności wg skali Roloffa (1989):** stopień 0 – eksploracji, czyli niezakłóconego wzrostu i dynamicznego rozwoju (intensywny rozwój korony)

**Otoczenie drzewa/zagrożone obiekty w zasięgu upadającego drzewa:** drzewo znajdujące się na skarpie w bliskim sąsiedztwie ogrodzenia oraz posesji prywatnej

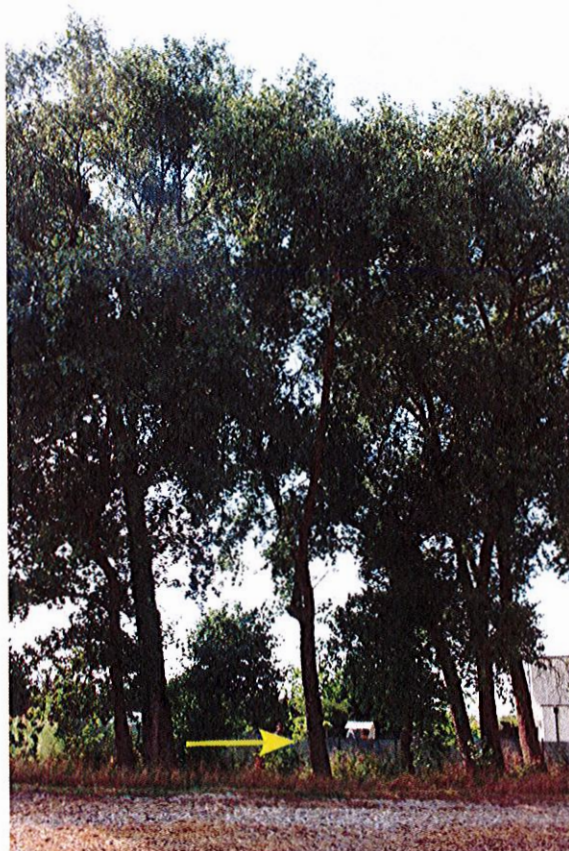
**Zalecenia:** rekomendacja do wykonania zabiegów pielęgnacyjnych

**Ocena ryzyka jakie drzewo może stwarzać:** w przypadku braku wykonania zabiegów pielęgnacyjnych istnieje średnie ryzyko upadku części drzewa lub całego drzewa

**Zabiegi pielęgnacyjne:** wykonanie cięć korygująco-redukcyjnych, zmniejszających ogólny ciężar korony i cięć sanitarnych, polegających na usunięciu posuszu, martwych gałęzi i konarów oraz usunięcie jemioly pospolitej

**Występowanie gatunków chronionych fauny i flory:** nie stwierdzono

**Dokumentacja fotograficzna:**



Fot. 2

**Nr drzewa:** 3

**Polska i łacińska nazwa drzewa:** Topola balsamiczna (*Populus balsamifera* L.)

**Pomiary dendrometryczne:** drzewo o wysokości ok. 18,5 m o pierśnicy pnia na wysokości 5 cm i 130 cm wynosi odpowiednio 57,0 cm i 43,0 cm, zaś obwód pnia na wysokości 5 cm i 130 cm wynosi odpowiednio 179,0 cm i 135,0 cm

**Opis morfologiczny:**

**pokrój drzewa:** naturalny, statyka zaburzona, znaczne odchylenie pnia od osi

**pień drzewa:** jeden główny przewodnik

**korona drzewa:** korona wąska, kolumnowa, zagęszczona, wysoko osadzona, nierównomiernie ukształtowana, asymetryczna z suchoczubem, wygoniony konar, w koronie martwe i połamane

konary, posusz w obwodowej i wierzchołkowej części korony ok. 10% masy korony, ślady po cięciach korygujących i sanitarnych wykonane w latach poprzednich

**Ocena witalności wg skali Roloffa (1989):** stopień 0 – eksploracji, czyli niezakłóconego wzrostu i dynamicznego rozwoju (intensywny rozwój korony)

**Otoczenie drzewa/zagrożone obiekty w zasięgu upadającego drzewa:** drzewo znajdujące się na skarpie w bliskim sąsiedztwie ogrodzenia oraz posesji prywatnej

**Zalecenia:** rekomendacja do wykonania zabiegów pielęgnacyjnych

**Ocena ryzyka jakie drzewo może stwarzać:** w przypadku braku wykonania zabiegów pielęgnacyjnych istnieje średnie ryzyko upadku części drzewa lub całego drzewa

**Zabiegi pielęgnacyjne:** wykonanie cięć sanitarnych, polegających na usunięciu posuszu, martwych gałęzi i konarów oraz usunięcie wygonionego konara

**Występowanie gatunków chronionych fauny i flory:** nie stwierdzono

**Dokumentacja fotograficzna:**



Fot. 3

**Nr drzewa:** 4

**Polska i łacińska nazwa drzewa:** Topola balsamiczna (*Populus balsamifera* L.)

**Pomiary dendrometryczne:** drzewo o wysokości ok. 18,5 m o pierśnicy pnia na wysokości 5 cm wynosi 76,0 cm i 86, cm, na wysokości 130 cm – 56,0 cm i 66,0 cm, zaś obwód pnia na wysokości 5 cm wynosi 238,6 cm i 270,0 cm, na wysokości 130 cm – 175,8 cm i 207,2 cm

**Opis morfologiczny:**

**pokrój drzewa:** naturalny, statyka zaburzona, znaczne odchylenie pnia od osi

**pień drzewa:** główne rozwidlenie u podstawy pnia na dwa główne przewodniki, rozwidlenie V-kształtne

**korona drzewa:** korona rozłożysta, bardzo wysoko osadzona, rozwidlenie V-kształtne, nierównomiernie ukształtowana, asymetryczna, w koronie martwe i połamane konary, posusz w obwodowej i wierzchołkowej części korony ok. 20% masy korony, ślady po cięciach korygujących i sanitarnych wykonane w latach poprzednich, które mogły wpłynąć na złe rozłożenie ciężaru korony

**Ocena witalności wg skali Roloffa (1989):** stopień 1 – degeneracji, czyli spowolnienia wzrostu, obniżonej dynamiki i zachwianej witalności (osłabiony rozwój korony)

**Otoczenie drzewa/zagrożone obiekty w zasięgu upadającego drzewa:** drzewo znajdujące się na skarpie w bliskim sąsiedztwie ogrodzenia oraz posesji prywatnej

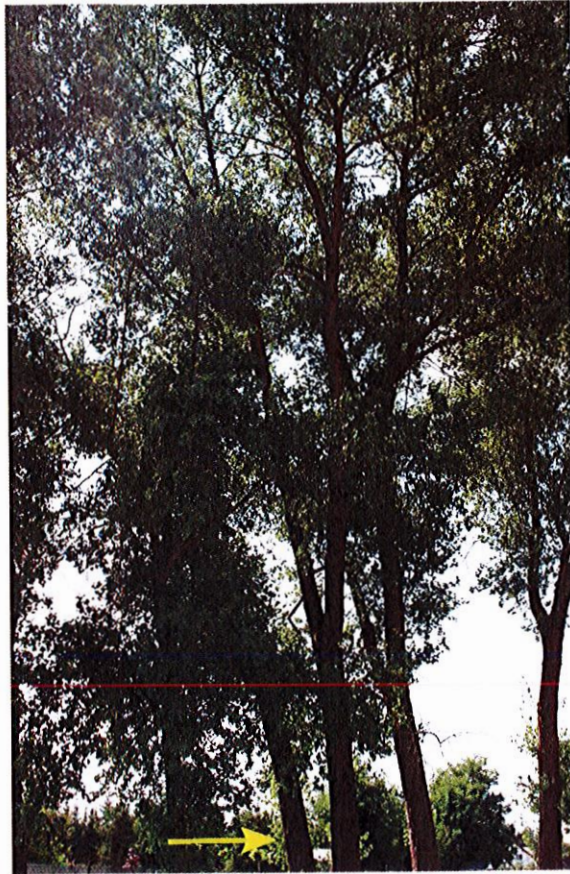
**Zalecenia:** rekomendacja do wykonania zabiegów pielęgnacyjnych

**Ocena ryzyka jakie drzewo może stwarzać:** w przypadku braku wykonania zabiegów pielęgnacyjnych istnieje średnie ryzyko upadku części drzewa lub całego drzewa

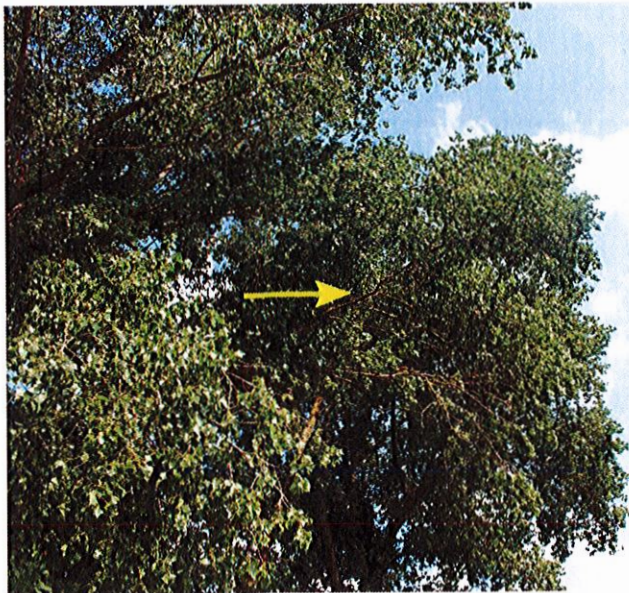
**Zabiegi pielęgnacyjne:** wykonanie cięć korygująco-redukcyjnych, zmniejszających ogólny ciężar korony i cięć sanitarnych, polegających na usunięciu posuszu, martwych gałęzi i konarów

**Występowanie gatunków chronionych fauny i flory:** nie stwierdzono

**Dokumentacja fotograficzna:**



Fot. 4a



Fot. 4b

**Nr drzewa: 5**

**Polska i łacińska nazwa drzewa: Topola balsamiczna (*Populus balsamifera* L.)**

**Pomiary dendrometryczne:** drzewo o wysokości ok. 37,0 m o pierśnicy pnia na wysokości 5 cm i 130 cm wynosi odpowiednio 86,0 cm i 64,0 cm, zaś obwód pnia na wysokości 5 cm i 130 cm wynosi odpowiednio 270,0 cm i 201,0 cm

**Opis morfologiczny:**

**pokrój drzewa:** naturalny, statyka zaburzona, znaczne odchylenie pnia od osi

**pień drzewa:** rozwidlenie V-kształtne na dwa główne przewodniki z zakorkiem – wrośniętym w drewno płatem korowiny, złamany jeden z przewodników, rany na odziomku pnia,

**korona drzewa:** korona rozłożysta, bardzo wysoko osadzona, nierównomierna, asymetryczna, wygoniony konar, w koronie martwe i połamane konary, posusz w obwodowej i wierzchołkowej części korony ok. 10% masy korony, ślady po cięciach korygujących i sanitarnych wykonane w latach poprzednich

**Ocena witalności wg skali Roloffa (1989):** stopień 1 – degeneracji, czyli spowolnienia wzrostu, obniżonej dynamiki i zachwianej witalności (osłabiony rozwój korony)

**Otoczenie drzewa/zagrożone obiekty w zasięgu upadającego drzewa:** drzewo znajdujące się na skarpie w bliskim sąsiedztwie ogrodzenia oraz posesji prywatnej

**Zalecenia:** rekomendacja do wykonania zabiegów pielęgnacyjnych

**Ocena ryzyka jakie drzewo może stwarzać:** w przypadku braku wykonania zabiegów pielęgnacyjnych istnieje średnie ryzyko upadku części drzewa lub całego drzewa

**Zabiegi pielęgnacyjne:** wykonanie cięć korygująco-redukcyjnych, zmniejszających ogólny ciężar korony i cięć sanitarnych, polegających na usunięciu posuszu, martwych gałęzi i konarów

**Występowanie gatunków chronionych fauny i flory:** nie stwierdzono

**Dokumentacja fotograficzna:**



Fot. 5

**Nr drzewa: 6**

**Polska i łacińska nazwa drzewa:** Topola balsamiczna (*Populus balsamifera* L.)

**Pomiary dendrometryczne:** drzewo o wysokości ok. 36,0 m o pierśnicy pnia na wysokości 5 cm i 130 cm wynosi odpowiednio 69,0 cm i 55,0 cm, zaś obwód pnia na wysokości 5 cm i 130 cm wynosi odpowiednio 216,7 cm i 172,7 cm

**Opis morfologiczny:**

**pokrój drzewa:** naturalny, statyka zaburzona, znaczne odchylenie pnia od osi

**pień drzewa:** rozwidlenie V-kształtne na dwa główne przewodniki, mogące skutkować rozłamaniem pnia

**korona drzewa:** korona rozłożysta, bardzo wysoko osadzona, przerzedzona, asymetryczna, wygoniony konar, w koronie martwe i połamane konary, ślady po cięciach korygujących i sanitarnych wykonane w latach poprzednich, które mogły wpłynąć na złe rozłożenie ciężaru korony

**Ocena witalności wg skali Roloffa (1989):** stopień 1 – degeneracji, czyli spowolnienia wzrostu, obniżonej dynamiki i zachwianej witalności (osłabiony rozwój korony)

**Otoczenie drzewa/zagrożone obiekty w zasięgu upadającego drzewa:** drzewo znajdujące się na skarpie w bliskim sąsiedztwie ogrodzenia oraz posesji prywatnej

**Zalecenia:** rekomendacja do usunięcia drzewa

**Ocena ryzyka jakie drzewo może stwarzać:** w przypadku braku usunięcia drzewa istnieje średnie ryzyko upadku części drzewa lub całego drzewa

**Zabiegi pielęgnacyjne:** -

**Występowanie gatunków chronionych fauny i flory:** nie stwierdzono

**Dokumentacja fotograficzna:**



Fot. 6a





Fot. 6b

**Nr drzewa:** 7

**Polska i łacińska nazwa drzewa:** Topola balsamiczna (*Populus balsamifera* L.)

**Pomiary dendrometryczne:** drzewo o wysokości ok. 38,0 m o pierśnicy pnia na wysokości 5 cm i 130 cm wynosi odpowiednio 86,0 cm i 61,0 cm, zaś obwód pnia na wysokości 5 cm i 130 cm wynosi odpowiednio 2270,0 cm i 191,5 cm

**Opis morfologiczny:**

**pokrój drzewa:** naturalny, statyka zaburzona, znaczne odchylenie pnia od osi

**pień drzewa:** jeden główny przewodnik

**korona drzewa:** korona wąska, przeredzona, bardzo wysoko osadzona, rozwidlenie V-kształtne, asymetryczna, rozbudowana w kierunku pochylenia, w koronie połamane i martwe konary, ślady po cięciach korygujących i sanitarnych wykonane w latach poprzednich

**Ocena witalności wg skali Roloffa (1989):** stopień 0 – eksploracji, czyli niezakłóconego wzrostu i dynamicznego rozwoju (intensywny rozwój korony)

**Otoczenie drzewa/zagrożone obiekty w zasięgu upadającego drzewa:** drzewo znajdujące się na skarpie w bliskim sąsiedztwie ogrodzenia oraz posesji prywatnej

**Zalecenia:** rekomendacja do wykonania zabiegów pielęgnacyjnych

**Ocena ryzyka jakie drzewo może stwarzać:** w przypadku braku wykonania zabiegów pielęgnacyjnych istnieje średnie ryzyko upadku części drzewa lub całego drzewa

**Zabiegi pielęgnacyjne:** wykonanie cięć korygująco-redukcyjnych, zmniejszających ogólny ciężar korony i cięć sanitarnych, polegających na usunięciu posuszu, martwych gałęzi i konarów

**Występowanie gatunków chronionych fauny i flory:** nie stwierdzono

**Dokumentacja fotograficzna:**



Fot. 7

**Nr drzewa:** 8

**Polska i łacińska nazwa drzewa:** Topola balsamiczna (*Populus balsamifera* L.)

**Pomiary dendrometryczne:** drzewo o wysokości ok. 35,0 m o pierśnicy pnia na wysokości 5 cm i 130 cm wynosi odpowiednio 60,0 cm i 51,0 cm, zaś obwód pnia na wysokości 5 cm i 130 cm wynosi odpowiednio 188,4 cm i 160,1 cm

**Opis morfologiczny:**

**pokrój drzewa:** naturalny, statyka zaburzona, znaczne odchylenie pnia od osi

**pień drzewa:** jeden główny przewodnik

**korona drzewa:** korona wąska, przerzedzona, bardzo wysoko osadzona, asymetryczna, rozbudowana w kierunku pochylenia, w koronie połamane i martwe konary, ślady po cięciach korygujących i sanitarnych wykonane w latach poprzednich

**Ocena witalności wg skali Roloffa (1989):** stopień 0 – eksploracji, czyli niezakłóconego wzrostu i dynamicznego rozwoju (intensywny rozwój korony)

**Otoczenie drzewa/zagrożone obiekty w zasięgu upadającego drzewa:** drzewo znajdujące się na skarpie w bliskim sąsiedztwie ogrodzenia oraz posesji prywatnej

**Zalecenia:** rekomendacja do wykonania zabiegów pielęgnacyjnych

**Ocena ryzyka jakie drzewo może stwarzać:** w przypadku braku wykonania zabiegów pielęgnacyjnych istnieje średnie ryzyko upadku części drzewa lub całego drzewa

**Zabiegi pielęgnacyjne:** wykonanie cięć korygująco-redukcyjnych, zmniejszających ogólny ciężar korony i cięć sanitarnych, polegających na usunięciu posuszu, martwych gałęzi i konarów

**Występowanie gatunków chronionych fauny i flory:** nie stwierdzono

**Dokumentacja fotograficzna:**



Fot. 8

**Nr drzewa:** 9

**Polska i łacińska nazwa drzewa:** Topola balsamiczna (*Populus balsamifera* L.)

**Pomiary dendrometryczne:** drzewo o wysokości ok. 35,0 m o pierśnicy pnia na wysokości 5 cm i 130 cm wynosi odpowiednio 77,0 cm i 59,0 cm, zaś obwód pnia na wysokości 5 cm i 130 cm wynosi odpowiednio 241,8 cm i 185,3 cm

**Opis morfologiczny:**

**pokrój drzewa:** naturalny, statyka lekko zaburzona, nieznaczne odchylenie pnia od osi

**pień drzewa:** jeden główny przewodnik

**korona drzewa:** korona wąska, przerzedzona, bardzo wysoko osadzona, rozwidlenie V-kształtne, asymetryczna, rozbudowana w kierunku pochylenia, w koronie połamane i martwe konary, ślady po cięciach korygujących i sanitarnych wykonane w latach poprzednich

**Ocena witalności wg skali Roloffa (1989):** stopień 0 – eksploracji, czyli niezakłóconego wzrostu i dynamicznego rozwoju (intensywny rozwój korony)

**Otoczenie drzewa/zagrożone obiekty w zasięgu upadającego drzewa:** drzewo znajdujące się na skarpie w bliskim sąsiedztwie ogrodzenia oraz posesji prywatnej

**Zalecenia:** rekomendacja do wykonania zabiegów pielęgnacyjnych

**Ocena ryzyka jakie drzewo może stwarzać:** w przypadku braku wykonania zabiegów pielęgnacyjnych istnieje średnie ryzyko upadku części drzewa lub całego drzewa

**Zabiegi pielęgnacyjne:** wykonanie cięć korygująco-redukcyjnych, zmniejszających ogólny ciężar korony i cięć sanitarnych, polegających na usunięciu posuszu, martwych gałęzi i konarów

**Występowanie gatunków chronionych fauny i flory:** nie stwierdzono

**Dokumentacja fotograficzna:**



Fot. 9

**Nr drzewa: 10**

**Polska i łacińska nazwa drzewa:** Topola balsamiczna (*Populus balsamifera* L.)

**Pomiary dendrometryczne:** drzewo o wysokości ok. 35,5 m o pierśnicy pnia na wysokości 5 cm i 130 cm wynosi odpowiednio 105,0 cm i 94,0 cm, zaś obwód pnia na wysokości 5 cm i 130 cm wynosi odpowiednio 329,7 cm i 295,2 cm

**Opis morfologiczny:**

**pokrój drzewa:** naturalny, statyka prawidłowa

**pień drzewa:** widoczna rana po nieprawidłowo odciętym dużym konarze z ubytkiem wewnętrznym z widocznymi żerami szkodników podkorowych, ubytek kominowy o długości 0,5 m z wypróchnieniem pod rozwidleniem w koronie

**korona drzewa:** korona rozłożysta, wysoko osadzona, symetryczna, rozwidlenie V-kształtne w koronie z zakorkiem – wrośniętym w drewno płatem korowiny, w koronie martwe i połamane konary, ślady po cięciach korygujących i sanitarnych wykonane w latach poprzednich, które mogły wpłynąć na złe rozłożenie ciężaru korony

**Ocena witalności wg skali Roloffa (1989):** stopień 2 – stagnacji, czyli zahamowanego lub bardzo spowolnionego wzrostu i wyraźnie obniżonej witalności (brak rozwoju korony)

**Otoczenie drzewa/zagrożone obiekty w zasięgu upadającego drzewa:** drzewo znajdujące się na skarpie w bliskim sąsiedztwie ogrodzenia oraz posesji prywatnej

**Zalecenia:** rekomendacja do usunięcia drzewa

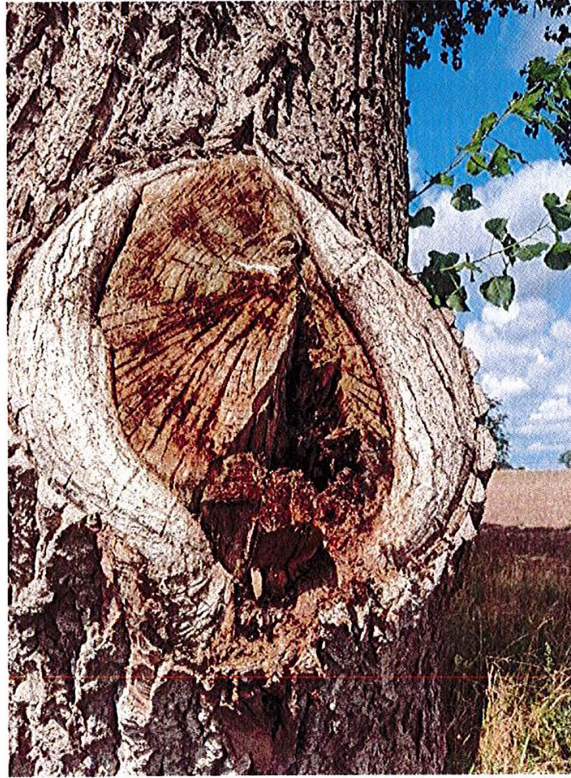
**Ocena ryzyka jakie drzewo może stwarzać:** w przypadku braku usunięcia drzewa istnieje średnie ryzyko upadku części drzewa lub całego drzewa

**Zabiegi pielęgnacyjne:** -

**Występowanie gatunków chronionych fauny i flory:** nie stwierdzono

**Dokumentacja fotograficzna:**

Fot. 10a



Fot.10b





Fot. 10c

**Nr drzewa: 11**

**Polska i łacińska nazwa drzewa:** Topola balsamiczna (*Populus balsamifera* L.)

**Pomiary dendrometryczne:** drzewo o wysokości ok. 36,0 m o pierśnicy pnia na wysokości 5 cm i 130 cm wynosi odpowiednio 67,0 cm i 57,0 cm, zaś obwód pnia na wysokości 5 cm i 130 cm wynosi odpowiednio 210,4 cm i 179,0 cm

**Opis morfologiczny:**

**pokrój drzewa:** naturalny, statyka zaburzona, znaczne odchylenie pnia od osi

**pień drzewa:** rozwidlenie V-kształtne na dwa główne przewodniki z zakorkiem – wrośniętym w drewno płatem korowiny

**korona drzewa:** korona wąska, przerzedzona, bardzo wysoko osadzona, asymetryczna, rozbudowana w kierunku pochylenia, w koronie połamane i martwe konary, ślady po cięciach korygujących i sanitarnych wykonane w latach poprzednich

**Ocena witalności wg skali Roloffa (1989):** stopień 0 – eksploracji, czyli niezakłóconego wzrostu i dynamicznego rozwoju (intensywny rozwój korony)

**Otoczenie drzewa/zagrożone obiekty w zasięgu upadającego drzewa:** drzewo znajdujące się na skarpie w bliskim sąsiedztwie ogrodzenia, posesji prywatnej oraz parkingu

**Zalecenia:** rekomendacja do wykonania zabiegów pielęgnacyjnych

**Ocena ryzyka jakie drzewo może stwarzać:** w przypadku braku wykonania zabiegów pielęgnacyjnych istnieje średnie ryzyko upadku części drzewa lub całego drzewa

**Zabiegi pielęgnacyjne:** wykonanie cięć korygująco-redukcyjnych, zmniejszających ogólny ciężar korony i cięć sanitarnych, polegających na usunięciu posuszu, martwych gałęzi i konarów

**Występowanie gatunków chronionych fauny i flory:** nie stwierdzono

**Dokumentacja fotograficzna:**



Fot. 11a





Fot. 11b

**Nr drzewa: 12**

**Polska i łacińska nazwa drzewa:** Topola balsamiczna (*Populus balsamifera* L.)

**Pomiary dendrometryczne:** drzewo o wysokości ok. 36,5 m o pierśnicy pnia na wysokości 5 cm i 130 cm wynosi odpowiednio 72,0 cm i 52,0 cm, zaś obwód pnia na wysokości 5 cm i 130 cm wynosi odpowiednio 226,1 cm i 163,3 cm

**Opis morfologiczny:**

**pokrój drzewa:** naturalny, statyka lekko zaburzona, nieznaczne odchylenie pnia od osi

**pień drzewa:** jeden główny przewodnik

**korona drzewa:** korona rozłożysta, bardzo wysoko osadzona, rozwidlenie V-kształtne, symetryczna, w koronie połamane i martwe konary, ślady po cięciach korygujących i sanitarnych wykonane w latach poprzednich

**Ocena witalności wg skali Roloffa (1989):** stopień 0 – eksploracji, czyli niezakłóconego wzrostu i dynamicznego rozwoju (intensywny rozwój korony)

**Otoczenie drzewa/zagrożone obiekty w zasięgu upadającego drzewa:** drzewo znajdujące się na skarpie w bliskim sąsiedztwie ogrodzenia, posesji prywatnej oraz parkingu

**Zalecenia:** rekomendacja do wykonania zabiegów pielęgnacyjnych

**Ocena ryzyka jakie drzewo może stwarzać:** w przypadku braku wykonania zabiegów pielęgnacyjnych istnieje średnie ryzyko upadku części drzewa lub całego drzewa

**Zabiegi pielęgnacyjne:** wykonanie cięć korygująco-redukcyjnych, zmniejszających ogólny ciężar korony i cięć sanitarnych, polegających na usunięciu posuszu, martwych gałęzi i konarów

**Występowanie gatunków chronionych fauny i flory:** nie stwierdzono

**Dokumentacja fotograficzna:**



Fot. 12

**Nr drzewa: 13**

**Polska i łacińska nazwa drzewa:** Topola balsamiczna (*Populus balsamifera* L.)

**Pomiary dendrometryczne:** drzewo o wysokości ok. 6,5 m o pierśnicy pnia na wysokości 5 cm i 130 cm wynosi odpowiednio 32,0 cm i 15,0 cm, zaś obwód pnia na wysokości 5 cm i 130 cm wynosi odpowiednio 100,5 cm i 47,1 cm

**Opis morfologiczny:**

**pokrój drzewa:** naturalny, statyka lekko zaburzona, nieznaczne odchylenie pnia od osi

**pień drzewa:** jeden główny przewodnik, ubytek wgłębny z wypróchnieniem u podstawy pnia, rany na odziomku pnia

**korona drzewa:** korona wąska, bardzo nisko osadzona, asymetryczna, w koronie połamane i martwe konary

**Ocena witalności wg skali Roloffa (1989):** stopień 1 – degeneracji, czyli spowolnienia wzrostu, obniżonej dynamiki i zachwianej witalności (osłabiony rozwój korony)

**Otoczenie drzewa/zagrożone obiekty w zasięgu upadającego drzewa:** drzewo znajdujące się na skarpie w bliskim sąsiedztwie ogrodzenia, posesji prywatnej oraz parkingu

**Zalecenia:** rekomendacja do usunięcia drzewa

**Ocena ryzyka jakie drzewo może stwarzać:** w przypadku braku usunięcia drzewa istnieje średnie ryzyko upadku części drzewa lub całego drzewa

**Zabiegi pielęgnacyjne:** -

**Występowanie gatunków chronionych fauny i flory:** nie stwierdzono

**Dokumentacja fotograficzna:**



Fot. 13a



Fot. 13b

**Nr drzewa: 14**

**Polska i łacińska nazwa drzewa:** Topola balsamiczna (*Populus balsamifera* L.)

**Pomiary dendrometryczne:** drzewo o wysokości ok. 32,5 m o pierśnicy pnia na wysokości 5 cm i 130 cm wynosi odpowiednio 64,0 cm i 53,0 cm, zaś obwód pnia na wysokości 5 cm i 130 cm wynosi odpowiednio 201,0 cm i 166,4 cm

**Opis morfologiczny:**

**pokrój drzewa:** naturalny, statyka lekko zaburzona, nieznaczne odchylenie pnia od osi

**pień drzewa:** jeden główny przewodnik

**korona drzewa:** korona wąska, bardzo wysoko osadzona, przeredzona, asymetryczna, rozbudowana w kierunku pochylenia, w koronie połamane i martwe konary, ślady po cięciach korygujących i sanitarnych wykonane w latach poprzednich

**Ocena witalności wg skali Roloffa (1989):** stopień 1 – degeneracji, czyli spowolnienia wzrostu, obniżonej dynamiki i zachwianej witalności (osłabiony rozwój korony)

**Otoczenie drzewa/zagrożone obiekty w zasięgu upadającego drzewa:** drzewo znajdujące się na skarpie w bliskim sąsiedztwie ogrodzenia, posesji prywatnej oraz parkingu

**Zalecenia: -**

**Ocena ryzyka jakie drzewo może stwarzać:** niskie ryzyko upadku części drzewa lub całego drzewa

**Zabiegi pielęgnacyjne: -**

**Występowanie gatunków chronionych fauny i flory:** nie stwierdzono

**Dokumentacja fotograficzna:**



Fot. 14

**Nr drzewa:** 15

**Polska i łacińska nazwa drzewa:** Topola balsamiczna (*Populus balsamifera* L.)

**Pomiary dendrometryczne:** drzewo o wysokości ok. 31,5 m o pierśnicy pnia na wysokości 5 cm i 130 cm wynosi odpowiednio 75,0 cm i 61,0 cm, zaś obwód pnia na wysokości 5 cm i 130 cm wynosi odpowiednio 235,5 cm i 191,5 cm

**Opis morfologiczny:**

**pokrój drzewa:** naturalny, statyka zaburzona, znaczne odchylenie pnia od osi

**pień drzewa:** jeden główny przewodnik

**korona drzewa:** korona wąska, wysoko osadzona, nierównomiernie ukształtowana, przerzedzona, asymetryczna, wygoniony konar, w koronie martwe i połamane konary, ślady po cięciach korygujących i sanitarnych wykonane w latach poprzednich

**Ocena witalności wg skali Roloffa (1989):** stopień 0 – eksploracji, czyli niezakłóconego wzrostu i dynamicznego rozwoju (intensywny rozwój korony)

**Otoczenie drzewa/zagrożone obiekty w zasięgu upadającego drzewa:** drzewo znajdujące się na skarpie w bliskim sąsiedztwie ogrodzenia, posesji prywatnej oraz parkingu

**Zalecenia:** rekomendacja do wykonania zabiegów pielęgnacyjnych

**Ocena ryzyka jakie drzewo może stwarzać:** w przypadku braku wykonania zabiegów pielęgnacyjnych istnieje średnie ryzyko upadku części drzewa lub całego drzewa

**Zabiegi pielęgnacyjne:** wykonanie cięć korygująco-redukcyjnych, zmniejszających ogólny ciężar korony i cięć sanitarnych, polegających na usunięciu posuszu, martwych gałęzi i konarów oraz usunięcie wygonionego konara

**Występowanie gatunków chronionych fauny i flory:** nie stwierdzono

**Dokumentacja fotograficzna:**



Fot. 15a



Fot. 15b

**Nr drzewa: 16**

**Polska i łacińska nazwa drzewa:** Topola balsamiczna (*Populus balsamifera* L.)

**Pomiary dendrometryczne:** drzewo o wysokości ok. 28,5 m o pierśnicy pnia na wysokości 5 cm i 130 cm wynosi odpowiednio 68,0 cm i 84,0 cm, zaś obwód pnia na wysokości 5 cm i 130 cm wynosi odpowiednio 213,5 cm i 263,8 cm

**Opis morfologiczny:**

**pokrój drzewa:** naturalny, statyka zaburzona, znaczne odchylenie pnia od osi

**pień drzewa:** jeden główny przewodnik

**korona drzewa:** korona rozłożysta, wysoko osadzona, nierównomiernie ukształtowana, przerzedzona, asymetryczna, wygoniony konar, w koronie martwe i połamane konary, ślady po cięciach korygujących i sanitarnych wykonane w latach poprzednich

**Ocena witalności wg skali Roloffa (1989):** stopień 0 – eksploatacji, czyli niezakłóconego wzrostu i dynamicznego rozwoju (intensywny rozwój korony)

**Otoczenie drzewa/zagrożone obiekty w zasięgu upadającego drzewa:** drzewo znajdujące się na skarpie w bliskim sąsiedztwie ogrodzenia, posesji prywatnej oraz parkingu

**Zalecenia:** rekomendacja do wykonania zabiegów pielęgnacyjnych

**Ocena ryzyka jakie drzewo może stwarzać:** w przypadku braku wykonania zabiegów pielęgnacyjnych istnieje średnie ryzyko upadku części drzewa lub całego drzewa

**Zabiegi pielęgnacyjne:** wykonanie cięć korygująco-redukcyjnych, zmniejszających ogólny ciężar korony i cięć sanitarnych, polegających na usunięciu posuszu, martwych gałęzi i konarów oraz usunięcie wygonionego konara

**Występowanie gatunków chronionych fauny i flory:** nie stwierdzono

**Dokumentacja fotograficzna:**



Fot. 16

**Nr drzewa:** 17

**Polska i łacińska nazwa drzewa:** Topola balsamiczna (*Populus balsamifera* L.)

**Pomiary dendrometryczne:** drzewo o wysokości ok. 27,5 m o pierśnicy pnia na wysokości 5 cm i 130 cm wynosi odpowiednio 78,0 cm i 73,0 cm, zaś obwód pnia na wysokości 5 cm i 130 cm wynosi odpowiednio 244,9 cm i 229,2 cm

**Opis morfologiczny:**

**pokrój drzewa:** naturalny, statyka zaburzona, znaczne odchylenie pnia od osi

**pień drzewa:** jeden główny przewodnik

**korona drzewa:** korona wąska, wysoko osadzona, nierównomiernie ukształtowana, asymetryczna, wygoniony konar, w koronie martwe i połamane konary, ślady po cięciach korygujących i sanitarnych wykonane w latach poprzednich



**Ocena witalności wg skali Roloffa (1989):** stopień 0 – eksploracji, czyli niezakłóconego wzrostu i dynamicznego rozwoju (intensywny rozwój korony)

**Otoczenie drzewa/zagrożone obiekty w zasięgu upadającego drzewa:** drzewo znajdujące się na skarpie w bliskim sąsiedztwie ogrodzenia, posesji prywatnej oraz parkingu

**Zalecenia:** rekomendacja do wykonania zabiegów pielęgnacyjnych

**Ocena ryzyka jakie drzewo może stwarzać:** w przypadku braku wykonania zabiegów pielęgnacyjnych istnieje średnie ryzyko upadku części drzewa lub całego drzewa

**Zabiegi pielęgnacyjne:** wykonanie cięć korygująco-redukcyjnych, zmniejszających ogólny ciężar korony i cięć sanitarnych, polegających na usunięciu posuszu, martwych gałęzi i konarów

**Występowanie gatunków chronionych fauny i flory:** nie stwierdzono

**Dokumentacja fotograficzna:**



Fot. 17

**Nr drzewa: 18**

**Polska i łacińska nazwa drzewa:** Topola balsamiczna (*Populus balsamifera* L.)

**Pomiary dendrometryczne:** drzewo o wysokości ok. 29,5 m o pierśnicy pnia na wysokości 5 cm i 130 cm wynosi odpowiednio 68,0 cm i 59,0 cm, zaś obwód pnia na wysokości 5 cm i 130 cm wynosi odpowiednio 213,5 cm i 185,3 cm

### **Opis morfologiczny:**

**pokrój drzewa:** naturalny, statyka zaburzona, znaczne odchylenie pnia od osi

**pień drzewa:** jeden główny przewodnik, powierzchniowe rany na pniu

**korona drzewa:** korona wąska, wysoko osadzona, nierównomiernie ukształtowana, asymetryczna, w koronie martwe i połamane konary, ślady po cięciach korygujących i sanitarnych wykonane w latach poprzednich

**Ocena witalności wg skali Roloffa (1989):** stopień 0 – eksploracji, czyli niezakłóconego wzrostu i dynamicznego rozwoju (intensywny rozwój korony)

**Otoczenie drzewa/zagrożone obiekty w zasięgu upadającego drzewa:** drzewo znajdujące się na skarpie w bliskim sąsiedztwie ogrodzenia, posesji prywatnej oraz parkingu

**Zalecenia:** rekomendacja do wykonania zabiegów pielęgnacyjnych

**Ocena ryzyka jakie drzewo może stwarzać:** w przypadku braku wykonania zabiegów pielęgnacyjnych istnieje średnie ryzyko upadku części drzewa lub całego drzewa

**Zabiegi pielęgnacyjne:** wykonanie cięć korygująco-redukcyjnych, zmniejszających ogólny ciężar korony i cięć sanitarnych, polegających na usunięciu posuszu, martwych gałęzi i konarów

**Występowanie gatunków chronionych fauny i flory:** nie stwierdzono

**Dokumentacja fotograficzna:**



Fot. 18

**Nr drzewa:** 19

**Polska i łacińska nazwa drzewa:** Topola balsamiczna (*Populus balsamifera* L.)

**Pomiary dendrometryczne:** drzewo o wysokości ok. 30,0 m o pierśnicy pnia na wysokości 5 cm i 130 cm wynosi odpowiednio 63,0 cm i 57,0 cm, zaś obwód pnia na wysokości 5 cm i 130 cm wynosi odpowiednio 197,8 cm i 179,0 cm

**Opis morfologiczny:**

**pokrój drzewa:** naturalny, statyka zaburzona, znaczne odchylenie pnia od osi

**pień drzewa:** jeden główny przewodnik

**korona drzewa:** korona wąska, wysoko osadzona, nierównomiernie ukształtowana, asymetryczna, ślady po cięciach korygujących i sanitarnych wykonane w latach poprzednich

**Ocena witalności wg skali Roloffa (1989):** stopień 0 – eksploracji, czyli niezakłóconego wzrostu i dynamicznego rozwoju (intensywny rozwój korony)

**Otoczenie drzewa/zagrożone obiekty w zasięgu upadającego drzewa:** drzewo znajdujące się na skarpie w bliskim sąsiedztwie ogrodzenia, posesji prywatnej oraz parkingu

**Zalecenia:** rekomendacja do wykonania zabiegów pielęgnacyjnych

**Ocena ryzyka jakie drzewo może stwarzać:** w przypadku braku wykonania zabiegów pielęgnacyjnych istnieje średnie ryzyko upadku części drzewa lub całego drzewa

**Zabiegi pielęgnacyjne:** wykonanie cięć korygująco-redukcyjnych, zmniejszających ogólny ciężar korony

**Występowanie gatunków chronionych fauny i flory:** nie stwierdzono

**Dokumentacja fotograficzna:**



Fot. 19

**Nr drzewa: 20**

**Polska i łacińska nazwa drzewa:** Topola balsamiczna (*Populus balsamifera* L.)

**Pomiary dendrometryczne:** drzewo o wysokości ok. 14,5 m o pierśnicy pnia na wysokości 5 cm i 130 cm wynosi odpowiednio 53,0 cm i 41,0 cm, zaś obwód pnia na wysokości 5 cm i 130 cm wynosi odpowiednio 166,4 cm i 128,7 cm

**Opis morfologiczny:**

**pokrój drzewa:** naturalny, statyka zaburzona, znaczne odchylenie pnia od osi

**pień drzewa:** jeden główny przewodnik

**korona drzewa:** korona wąska, nisko osadzona, nierównomiernie ukształtowana, asymetryczna, wygoniony konar, w koronie martwe i połamane konary, ślady po cięciach korygujących i sanitarnych wykonane w latach poprzednich

**Ocena witalności wg skali Roloffa (1989):** stopień 2 – stagnacji, czyli zahamowanego lub bardzo spowolnionego wzrostu i wyraźnie obniżonej witalności (brak rozwoju korony)

**Otoczenie drzewa/zagrożone obiekty w zasięgu upadającego drzewa:** drzewo znajdujące się na skarpie w bliskim sąsiedztwie ogrodzenia, posesji prywatnej oraz parkingu

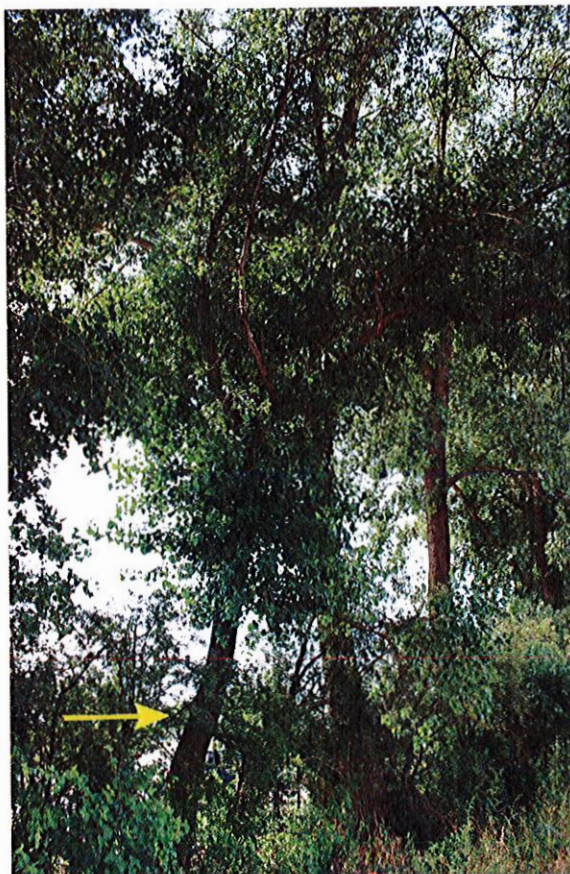
**Zalecenia:** rekomenadacja do usunięcia drzewa

**Ocena ryzyka jakie drzewo może stwarzać:** w przypadku braku usunięcia drzewa istnieje średnie ryzyko upadku części drzewa lub całego drzewa

**Zabiegi pielęgnacyjne:** -

**Występowanie gatunków chronionych fauny i flory:** nie stwierdzono

**Dokumentacja fotograficzna:**



Fot. 20

**Nr drzewa:** 21

**Polska i łacińska nazwa drzewa:** Topola balsamiczna (*Populus balsamifera* L.)

**Pomiary dendrometryczne:** drzewo o wysokości ok. 31,5 m o pierśnicy pnia na wysokości 5 cm i 130 cm wynosi odpowiednio 83,0 cm i 76,0 cm, zaś obwód pnia na wysokości 5 cm i 130 cm wynosi odpowiednio 260,6 cm i 238,6 cm

**Opis morfologiczny:**

**pokrój drzewa:** naturalny, statyka zaburzona, znaczne odchylenie pnia od osi

**pień drzewa:** jeden główny przewodnik

**korona drzewa:** korona rozłożysta, zagęszczona, wysoko osadzona, nierównomiernie ukształtowana, asymetryczna, rozbudowana w kierunku pochylenia, wygoniony konar, ślady po cięciach korygujących i sanitarnych wykonane w latach poprzednich

**Ocena vitalności wg skali Roloffa (1989):** stopień 0 – eksploacji, czyli niezakłóconego wzrostu i dynamicznego rozwoju (intensywny rozwój korony)

**Otoczenie drzewa/zagrożone obiekty w zasięgu upadającego drzewa:** drzewo znajdujące się na skarpie w bliskim sąsiedztwie ogrodu, posesji prywatnej oraz parkingu

**Zalecenia:** rekomendacja do wykonania zabiegów pielęgnacyjnych

**Ocena ryzyka jakie drzewo może stwarzać:** w przypadku braku wykonania zabiegów pielęgnacyjnych istnieje średnie ryzyko upadku części drzewa lub całego drzewa

**Zabiegi pielęgnacyjne:** wykonanie cięć korygująco-redukcyjnych, zmniejszających ogólny ciężar korony oraz usunięcie wygonionego konara

**Występowanie gatunków chronionych fauny i flory:** nie stwierdzono

**Dokumentacja fotograficzna:**



Fot. 21

**Nr drzewa:** 22

**Polska i łacińska nazwa drzewa:** Topola balsamiczna (*Populus balsamifera* L.)

**Pomiary dendrometryczne:** drzewo o wysokości ok. 32,0 m o pierśnicy pnia na wysokości 5 cm i 130 cm wynosi odpowiednio 95,0 cm i 73,0 cm, zaś obwód pnia na wysokości 5 cm i 130 cm wynosi odpowiednio 298,3 cm i 229,2 cm

**Opis morfologiczny:**

**pokrój drzewa:** naturalny, statyka zaburzona, znaczne odchylenie pnia od osi

**pień drzewa:** jeden główny przewodnik, ubytek kominowy na pniu

**korona drzewa:** korona rozłożysta, zagęszczona, wysoko osadzona, nierównomiernie ukształtowana, asymetryczna, rozbudowana w kierunku pochylenia, wygoniony konar, w koronie martwe i połamane konary, ślady po cięciach korygujących i sanitarnych wykonane w latach poprzednich

**Ocena witalności wg skali Roloffa (1989):** stopień 0 – eksploracji, czyli niezakłóconego wzrostu i dynamicznego rozwoju (intensywny rozwój korony)

**Otoczenie drzewa/zagrożone obiekty w zasięgu upadającego drzewa:** drzewo znajdujące się na skarpie w bliskim sąsiedztwie ogrodzenia, posesji prywatnej oraz parkingu

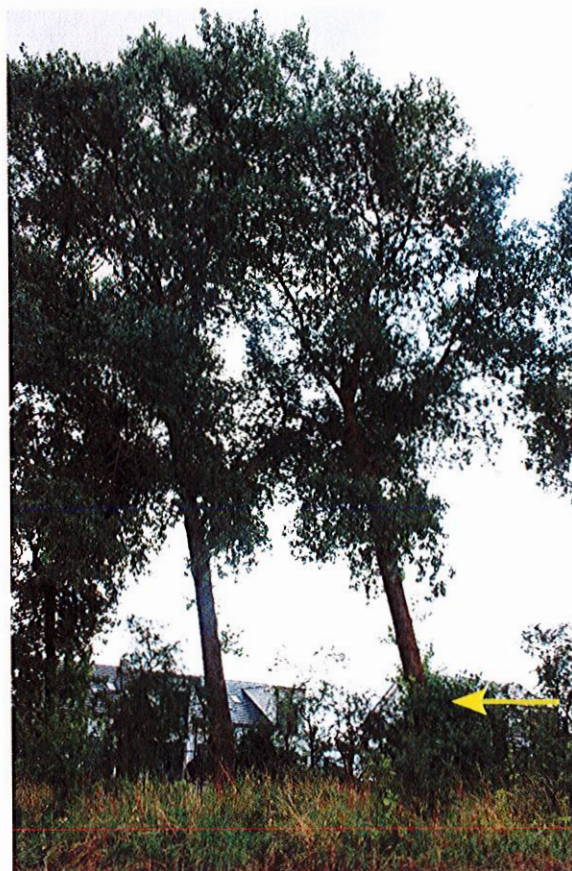
**Zalecenia:** rekomendacja do wykonania zabiegów pielęgnacyjnych

**Ocena ryzyka jakie drzewo może stwarzać:** w przypadku braku wykonania zabiegów pielęgnacyjnych istnieje średnie ryzyko upadku części drzewa lub całego drzewa

**Zabiegi pielęgnacyjne:** wykonanie cięć korygująco-redukcyjnych, zmniejszających ogólny ciężar korony i cięć sanitarnych, polegających na usunięciu posuszu, martwych gałęzi i konarów oraz usunięcie wygonionego konara

**Występowanie gatunków chronionych fauny i flory:** nie stwierdzono

**Dokumentacja fotograficzna:**



Fot. 22a



Fot. 22b

**Nr drzewa: 23**

**Polska i łacińska nazwa drzewa:** Topola balsamiczna (*Populus balsamifera* L.)

**Pomiary dendrometryczne:** drzewo o wysokości ok. 6,0 m o pierśnicy pnia na wysokości 5 cm i 130 cm wynosi odpowiednio 41,0 cm i 29,0 cm, zaś obwód pnia na wysokości 5 cm i 130 cm wynosi odpowiednio 128,7 cm i 91,1 cm

**Opis morfologiczny:**

**pokrój drzewa:** naturalny, statyka zaburzona, znaczne odchylenie pnia od osi

**pień drzewa:** jeden główny przewodnik

**korona drzewa:** korona wąska, nisko osadzona, nierównomiernie ukształtowana, asymetryczna, rozbudowana w kierunku pochylenia, posusz w obwodowej i wierzchołkowej części korony ok. 10% masy korony, obecność jemioly pospolitej (*Viscum album* L.)

**Ocena witalności wg skali Roloffa (1989):** stopień 0 – eksploracji, czyli niezakłóconego wzrostu i dynamicznego rozwoju (intensywny rozwój korony)

**Otoczenie drzewa/zagrożone obiekty w zasięgu upadającego drzewa:** drzewo znajdujące się na skarpie w bliskim sąsiedztwie ogrodu, posesji prywatnej oraz parkingu

**Zalecenia:** rekomendacja do wykonania zabiegów pielęgnacyjnych

**Ocena ryzyka jakie drzewo może stwarzać:** w przypadku braku wykonania zabiegów pielęgnacyjnych istnieje średnie ryzyko upadku części drzewa lub całego drzewa



**Zabiegi pielęgnacyjne:** wykonanie cięć sanitarnych, polegających na usunięciu posuszu, martwych gałęzi i konarów oraz usunięcie jemioly pospolitej

**Występowanie gatunków chronionych fauny i flory:** nie stwierdzono

**Dokumentacja fotograficzna:**



Fot. 23

**Nr drzewa:** 24

**Polska i łacińska nazwa drzewa:** Topola balsamiczna (*Populus balsamifera* L.)

**Pomiary dendrometryczne:** drzewo o wysokości ok. 27,0 m o pierśnicy pnia na wysokości 5 cm i 130 cm wynosi odpowiednio 94,0 cm i 77,0 cm, zaś obwód pnia na wysokości 5 cm i 130 cm wynosi odpowiednio 295,2 cm i 241,8 cm

**Opis morfologiczny:**

**pokrój drzewa:** naturalny, statyka zaburzona, znaczne odchylenie pnia od osi

**pień drzewa:** jeden główny przewodnik, uszkodzenia nabiegów korzeniowych

**korona drzewa:** korona rozgałęziona, wysoko osadzona, rozwidlenie V-kształtne w koronie, nierównomiernie ukształtowana, asymetryczna, rozbudowana w kierunku pochylenia, ślady po cięciach korygujących i sanitarnych wykonane w latach poprzednich, obecność jemioly pospolitej (*Viscum album* L.)

**Ocena witalności wg skali Roloffa (1989):** stopień 0 – eksploracji, czyli niezakłóconego wzrostu i dynamicznego rozwoju (intensywny rozwój korony)

**Otoczenie drzewa/zagrożone obiekty w zasięgu upadającego drzewa:** drzewo znajdujące się na skarpie w bliskim sąsiedztwie ogrodzenia, posesji prywatnej oraz parkingu

**Zalecenia:** rekomendacja do wykonania zabiegów pielęgnacyjnych

**Ocena ryzyka jakie drzewo może stwarzać:** w przypadku braku wykonania zabiegów pielęgnacyjnych istnieje średnie ryzyko upadku części drzewa lub całego drzewa

**Zabiegi pielęgnacyjne:** wykonanie cięć korygująco-redukcyjnych, zmniejszających ogólny ciężar korony oraz usunięcie jemioli pospolitej

**Występowanie gatunków chronionych fauny i flory:** nie stwierdzono

**Dokumentacja fotograficzna:**



Fot. 24

**Nr drzewa:** 25

**Polska i łacińska nazwa drzewa:** Topola balsamiczna (*Populus balsamifera* L.)

**Pomiary dendrometryczne:** drzewo o wysokości ok. 33,0 m o pierśnicy pnia na wysokości 5 cm i 130 cm wynosi odpowiednio 96,0 cm i 78,0 cm, zaś obwód pnia na wysokości 5 cm i 130 cm wynosi odpowiednio 301,4 cm i 244,9 cm

**Opis morfologiczny:**

**pokrój drzewa:** naturalny, statyka zaburzona, znaczne odchylenie pnia od osi

**pień drzewa:** jeden główny przewodnik

**korona drzewa:** korona rozgałęziona, wysoko osadzona, rozwidlenie V-kształtne w koronie, nierównomiernie ukształtowana, asymetryczna, rozbudowana w kierunku pochylenia, w koronie martwe i połamane konary, ślady po cięciach korygujących i sanitarnych wykonane w latach poprzednich, obecność jemioli pospolitej (*Viscum album* L.)

**Ocena witalności wg skali Roloffa (1989):** stopień 0 – eksploracji, czyli niezakłóconego wzrostu i dynamicznego rozwoju (intensywny rozwój korony)

**Otoczenie drzewa/zagrożone obiekty w zasięgu upadającego drzewa:** drzewo znajdujące się na skarpie w bliskim sąsiedztwie ogrodzenia, posesji prywatnej oraz parkingu

**Zalecenia:** rekomendacja do wykonania zabiegów pielęgnacyjnych

**Ocena ryzyka jakie drzewo może stwarzać:** w przypadku braku wykonania zabiegów pielęgnacyjnych istnieje średnie ryzyko upadku części drzewa lub całego drzewa

**Zabiegi pielęgnacyjne:** wykonanie cięć korygująco-redukcyjnych, zmniejszających ogólny ciężar korony i cięć sanitarnych, polegających na usunięciu posuszu, martwych gałęzi i konarów oraz usunięcie jemioli pospolitej

**Występowanie gatunków chronionych fauny i flory:** nie stwierdzono

**Dokumentacja fotograficzna:**



Fot. 25

**Nr drzewa: 26**

**Polska i łacińska nazwa drzewa:** Topola balsamiczna (*Populus balsamifera* L.)

**Pomiary dendrometryczne:** drzewo o wysokości ok. 28,5 m o pierśnicy pnia na wysokości 5 cm i 130 cm wynosi odpowiednio 81,0 cm i 63,0 cm, zaś obwód pnia na wysokości 5 cm i 130 cm wynosi odpowiednio 254,3 cm i 197,8 cm

**Opis morfologiczny:**

**pokrój drzewa:** naturalny, statyka zaburzona, znaczne odchylenie pnia od osi

**pień drzewa:** jeden główny przewodnik

**korona drzewa:** korona rozgałęziona, bardzo wysoko osadzona, rozwidlenie V-kształtne w koronie, nierównomiernie ukształtowana, asymetryczna, rozbudowana w kierunku pochylenia, ślady po cięciach korygujących i sanitarnych wykonane w latach poprzednich, obecność jemioly pospolitej (*Viscum album* L.)

**Ocena witalności wg skali Roloffa (1989):** stopień 0 – eksploracji, czyli niezakłóconego wzrostu i dynamicznego rozwoju (intensywny rozwój korony)

**Otoczenie drzewa/zagrożone obiekty w zasięgu upadającego drzewa:** drzewo znajdujące się na skarpie w bliskim sąsiedztwie ogrodzenia oraz posesji prywatnej

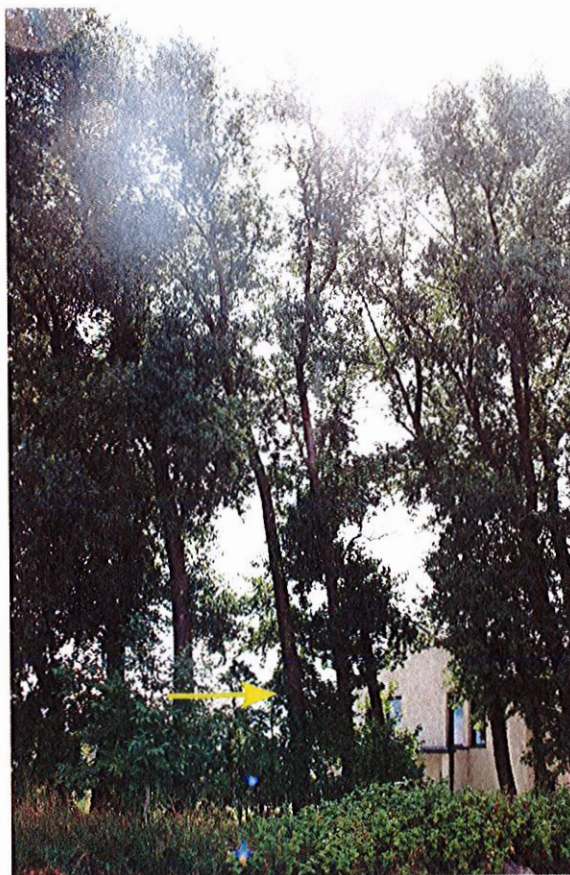
**Zalecenia:** rekomendacja do wykonania zabiegów pielęgnacyjnych

**Ocena ryzyka jakie drzewo może stwarzać:** w przypadku braku wykonania zabiegów pielęgnacyjnych istnieje średnie ryzyko upadku części drzewa lub całego drzewa

**Zabiegi pielęgnacyjne:** wykonanie cięć korygująco-redukcyjnych, zmniejszających ogólny ciężar korony oraz usunięcie jemioly pospolitej

**Występowanie gatunków chronionych fauny i flory:** nie stwierdzono

**Dokumentacja fotograficzna:**



Fot. 26

**Nr drzewa: 27**

**Polska i łacińska nazwa drzewa:** Topola balsamiczna (*Populus balsamifera* L.)

**Pomiary dendrometryczne:** drzewo o wysokości ok. 31,5 m o pierśnicy pnia na wysokości 5 cm i 130 cm wynosi odpowiednio 59,0 cm i 46,0 cm, zaś obwód pnia na wysokości 5 cm i 130 cm wynosi odpowiednio 185,3 cm i 144,4 cm

**Opis morfologiczny:**

**pokrój drzewa:** naturalny, statyka zaburzona, znaczne odchylenie pnia od osi

**pień drzewa:** jeden główny przewodnik

**korona drzewa:** korona wąska, bardzo wysoko osadzona, rozwidlenie V-kształtne w koronie, przerzedzona, nierównomiernie ukształtowana, asymetryczna, rozbudowana w kierunku pochylenia, w koronie martwe i połamane konary, ślady po cięciach korygujących i sanitarnych wykonane w latach poprzednich

**Ocena vitalności wg skali Roloffa (1989):** stopień 1 – degeneracji, czyli spowolnienia wzrostu, obniżonej dynamiki i zachwianej vitalności (osłabiony rozwój korony)

**Otoczenie drzewa/zagrożone obiekty w zasięgu upadającego drzewa:** drzewo znajdujące się na skarpie w bliskim sąsiedztwie ogrodu oraz posesji prywatnej

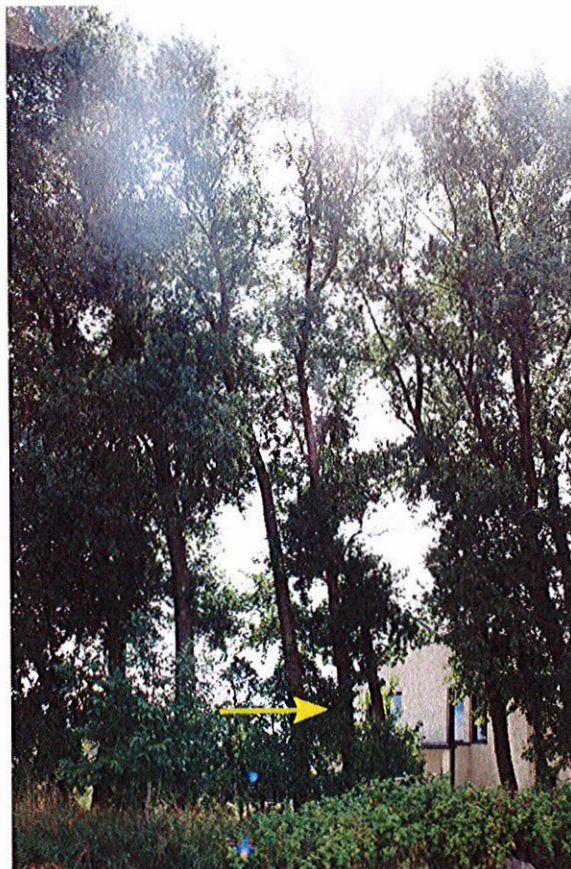
**Zalecenia:** rekomendacja do wykonania zabiegów pielęgnacyjnych

**Ocena ryzyka jakie drzewo może stwarzać:** w przypadku braku wykonania zabiegów pielęgnacyjnych istnieje średnie ryzyko upadku części drzewa lub całego drzewa

**Zabiegi pielęgnacyjne:** wykonanie cięć korygująco-redukcyjnych, zmniejszających ogólny ciężar korony i cięć sanitarnych, polegających na usunięciu posuszu, martwych gałęzi i konarów

**Występowanie gatunków chronionych fauny i flory:** nie stwierdzono

**Dokumentacja fotograficzna:**



Fot. 27

**Nr drzewa:** 28

**Polska i łacińska nazwa drzewa:** Topola balsamiczna (*Populus balsamifera* L.)

**Pomiary dendrometryczne:** drzewo o wysokości ok. 8,5 m o pierśnicy pnia na wysokości 5 cm i 130 cm wynosi odpowiednio 44,0 cm i 38,0 cm, zaś obwód pnia na wysokości 5 cm i 130 cm wynosi odpowiednio 138,2 cm i 119,3 cm

**Opis morfologiczny:**

**pokrój drzewa:** naturalny, statyka zaburzona, znaczne odchylenie pnia od osi

**pień drzewa:** jeden główny przewodnik, powierzchniowe rany na pniu

**korona drzewa:** ścięty wierzchołek, liczne pędy regeneracyjne na pniu i po ściętym wierzchołku

**Ocena witalności wg skali Roloffa (1989):** stopień 1 – degeneracji, czyli spowolnienia wzrostu, obniżonej dynamiki i zachwianej witalności (osłabiony rozwój korony)

**Otoczenie drzewa/zagrożone obiekty w zasięgu upadającego drzewa:** drzewo znajdujące się na skarpie w bliskim sąsiedztwie ogrodzenia oraz posesji prywatnej

**Zalecenia:** -

**Ocena ryzyka jakie drzewo może stwarzać:** niskie ryzyko upadku części drzewa lub całego drzewa

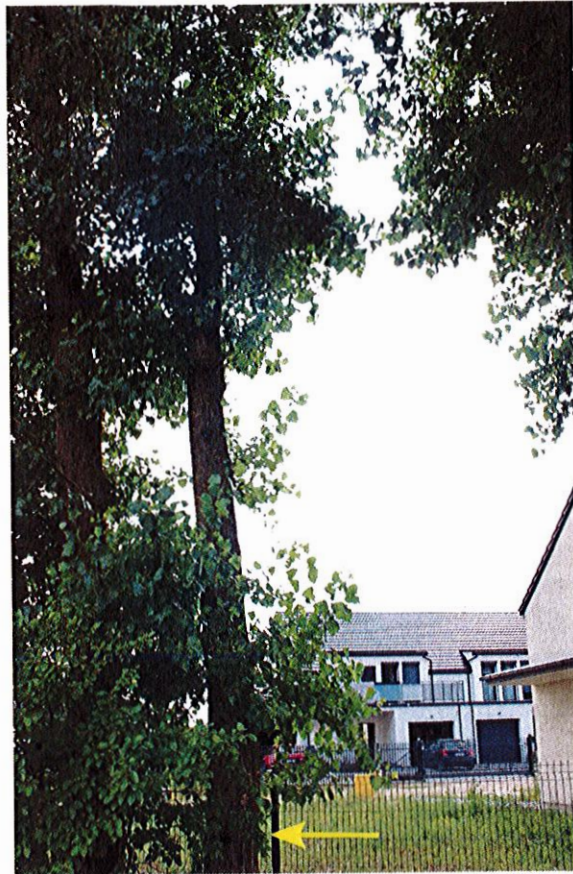
**Zabiegi pielęgnacyjne:** -

**Występowanie gatunków chronionych fauny i flory:** nie stwierdzono

**Dokumentacja fotograficzna:**



Fot. 28a



Fot. 28b

**Nr drzewa: 29**

**Polska i łacińska nazwa drzewa:** Topola balsamiczna (*Populus balsamifera* L.)

**Pomiary dendrometryczne:** drzewo o wysokości ok. 24,5 m o pierśnicy pnia na wysokości 5 cm i 130 cm wynosi odpowiednio 63,0 cm i 52,0 cm, zaś obwód pnia na wysokości 5 cm i 130 cm wynosi odpowiednio 197,8 cm i 163,3 cm

**Opis morfologiczny:**

**pokrój drzewa:** naturalny, statyka zaburzona, znaczne odchylenie pnia od osi

**pień drzewa:** jeden główny przewodnik

**korona drzewa:** korona wąska, wysoko osadzona, rozwidlenie V-kształtne w koronie, przerzedzona, nierównomiernie ukształtowana, asymetryczna, rozbudowana w kierunku pochylenia, w koronie martwe i połamane konary, ślady po cięciach korygujących i sanitarnych wykonane w latach poprzednich, obecność jemioly pospolitej (*Viscum album* L.)

**Ocena witalności wg skali Roloffa (1989):** stopień 1 – degeneracji, czyli spowolnienia wzrostu, obniżonej dynamiki i zachwianej witalności (osłabiony rozwój korony)

**Otoczenie drzewa/zagrożone obiekty w zasięgu upadającego drzewa:** drzewo znajdujące się na skarpie w bliskim sąsiedztwie ogrodzenia oraz posesji prywatnej

**Zalecenia:** rekomendacja do wykonania zabiegów pielęgnacyjnych



**Ocena ryzyka jakie drzewo może stwarzać:** w przypadku braku wykonania zabiegów pielęgnacyjnych istnieje średnie ryzyko upadku części drzewa lub całego drzewa

**Zabiegi pielęgnacyjne:** wykonanie cięć korygująco-redukcyjnych, zmniejszających ogólny ciężar korony i cięć sanitarnych, polegających na usunięciu posuszu, martwych gałęzi i konarów oraz usunięcie jemioli pospolitej

**Występowanie gatunków chronionych fauny i flory:** nie stwierdzono

**Dokumentacja fotograficzna:**



Fot. 29

**Nr drzewa: 30**

**Polska i łacińska nazwa drzewa:** Topola balsamiczna (*Populus balsamifera* L.)

**Pomiary dendrometryczne:** drzewo o wysokości ok. 11,5 m o pierśnicy pnia na wysokości 5 cm i 130 cm wynosi odpowiednio 40,0 cm i 30,0 cm, zaś obwód pnia na wysokości 5 cm i 130 cm wynosi odpowiednio 125,6 cm i 94,2 cm

**Opis morfologiczny:**

**pokrój drzewa:** naturalny, statyka zaburzona, znaczne odchylenie pnia od osi

**pień drzewa:** jeden główny przewodnik

**korona drzewa:** korona wąska, nisko osadzona, nierównomiernie ukształtowana, asymetryczna, rozbudowana w kierunku pochylenia, w koronie martwe i połamane konary, ślady po cięciach korygujących i sanitarnych wykonane w latach poprzednich

**Ocena witalności wg skali Roloffa (1989):** stopień 1 – degeneracji, czyli spowolnienia wzrostu, obniżonej dynamiki i zachwianej witalności (osłabiony rozwój korony)

**Otoczenie drzewa/zagrożone obiekty w zasięgu upadającego drzewa:** drzewo znajdujące się na skarpie w bliskim sąsiedztwie ogrodzenia oraz posesji prywatnej

**Zalecenia:** rekomendacja do wykonania zabiegów pielęgnacyjnych

**Ocena ryzyka jakie drzewo może stwarzać:** w przypadku braku wykonania zabiegów pielęgnacyjnych istnieje średnie ryzyko upadku części drzewa lub całego drzewa

**Zabiegi pielęgnacyjne:** wykonanie cięć korygująco-redukcyjnych, zmniejszających ogólny ciężar korony i cięć sanitarnych, polegających na usunięciu posuszu, martwych gałęzi i konarów

**Występowanie gatunków chronionych fauny i flory:** nie stwierdzono

**Dokumentacja fotograficzna:**



Fot. 30

**Nr drzewa: 31**

**Polska i łacińska nazwa drzewa:** Topola balsamiczna (*Populus balsamifera* L.)

**Pomiary dendrometryczne:** drzewo o wysokości ok. 32,0 m o pierśnicy pnia na wysokości 5 cm i 130 cm wynosi odpowiednio 108,0 cm i 90,0 cm, zaś obwód pnia na wysokości 5 cm i 130 cm wynosi odpowiednio 339,1 cm i 282,6 cm

## **Opis morfologiczny:**

**pokrój drzewa:** naturalny, statyka zaburzona, znaczne odchylenie pnia od osi

**pień drzewa:** rozwidlenie V-kształtne pnia na dwa przewodniki z zakorkiem – wrośniętym w drewno płatem korowiny, rany na odziomku pnia, rany na odziomku pnia, ograniczenie rozwoju systemu korzeniowego w związku z sąsiedztwem ogrodzenia

**korona drzewa:** korona rozgałęziona, wysoko osadzona, nierównomiernie ukształtowana, asymetryczna, rozbudowana w kierunku pochylenia, w koronie martwe i połamane konary, ślady po cięciach korygujących i sanitarnych wykonane w latach poprzednich, obecność jemioli pospolitej (*Viscum album* L.)

**Ocena witalności wg skali Roloffa (1989):** stopień 0 – eksploracji, czyli niezakłóconego wzrostu i dynamicznego rozwoju (intensywny rozwój korony)

**Otoczenie drzewa/zagrożone obiekty w zasięgu upadającego drzewa:** drzewo znajdujące się na skarpie w bliskim sąsiedztwie ogrodzenia oraz posesji prywatnej

**Zalecenia:** rekomendacja do wykonania zabiegów pielęgnacyjnych

**Ocena ryzyka jakie drzewo może stwarzać:** w przypadku braku wykonania zabiegów pielęgnacyjnych istnieje średnie ryzyko upadku części drzewa lub całego drzewa

**Zabiegi pielęgnacyjne:** wykonanie cięć korygująco-redukcyjnych, zmniejszających ogólny ciężar korony i cięć sanitarnych, polegających na usunięciu posuszu, martwych gałęzi i konarów oraz usunięcie jemioli pospolitej

**Występowanie gatunków chronionych fauny i flory:** nie stwierdzono

**Dokumentacja fotograficzna:**



Fot. 31a



Fot. 31b

**Nr drzewa: 32**

**Polska i łacińska nazwa drzewa: Topola balsamiczna (*Populus balsamifera* L.)**

**Pomiary dendrometryczne:** drzewo o wysokości ok. 29,5 m o pierśnicy pnia na wysokości 5 cm i 130 cm wynosi odpowiednio 61,0 cm i 49,0 cm, zaś obwód pnia na wysokości 5 cm i 130 cm wynosi odpowiednio 191,5 cm i 153,9 cm

**Opis morfologiczny:**

**pokrój drzewa:** naturalny, statyka lekko zaburzona, nieznaczne odchylenie pnia od osi

**pień drzewa:** jeden główny przewodnik

**korona drzewa:** korona rozgałęziona, wysoko osadzona, przerzedzona, nierównomiernie ukształtowana, asymetryczna, rozbudowana w kierunku pochylenia, w koronie martwe i połamane konary, ślady po cięciach korygujących i sanitarnych wykonane w latach poprzednich

**Ocena witalności wg skali Roloffa (1989):** stopień 0 – eksploracji, czyli niezakłóconego wzrostu i dynamicznego rozwoju (intensywny rozwój korony)

**Otoczenie drzewa/zagrożone obiekty w zasięgu upadającego drzewa:** drzewo znajdujące się na skarpie w bliskim sąsiedztwie ogrodzenia oraz posesji prywatnej

**Zalecenia:** rekomendacja do wykonania zabiegów pielęgnacyjnych

**Ocena ryzyka jakie drzewo może stwarzać:** w przypadku braku wykonania zabiegów pielęgnacyjnych istnieje średnie ryzyko upadku części drzewa lub całego drzewa

**Zabiegi pielęgnacyjne:** wykonanie cięć sanitarnych, polegających na usunięciu posuszu, martwych gałęzi i konarów

**Występowanie gatunków chronionych fauny i flory:** nie stwierdzono

**Dokumentacja fotograficzna:**



Fot. 32

**Nr drzewa: 33**

**Polska i łacińska nazwa drzewa:** Topola balsamiczna (*Populus balsamifera* L.)

**Pomiary dendrometryczne:** drzewo o wysokości ok. 12,5 m o pierśnicy pnia na wysokości 5 cm i 130 cm wynosi odpowiednio 71,0 cm i 47,0 cm, zaś obwód pnia na wysokości 5 cm i 130 cm wynosi odpowiednio 222,9 cm i 147,6 cm

**Opis morfologiczny:**

**pokrój drzewa:** naturalny, statyka zaburzona, znaczne odchylenie pnia od osi

**pień drzewa:** rozwidlenie V-kształtne pnia na dwa przewodniki z zakorkiem – wrośniętym w drewno płatem korowiny

**korona drzewa:** korona rozgałęziona, nisko osadzona, przerzedzona, nierównomiernie ukształtowana, asymetryczna, rozbudowana w kierunku pochylenia, w koronie martwe i połamane konary, posusz w obwodowej i wierzchołkowej części korony ok. 20% masy korony,

**Ocena vitalności wg skali Roloffa (1989):** stopień 1 – degeneracji, czyli spowolnienia wzrostu, obniżonej dynamiki i zachwianej vitalności (osłabiony rozwój korony)

**Otoczenie drzewa/zagrożone obiekty w zasięgu upadającego drzewa:** drzewo znajdujące się na skarpie w bliskim sąsiedztwie ogrodzenia oraz posesji prywatnej

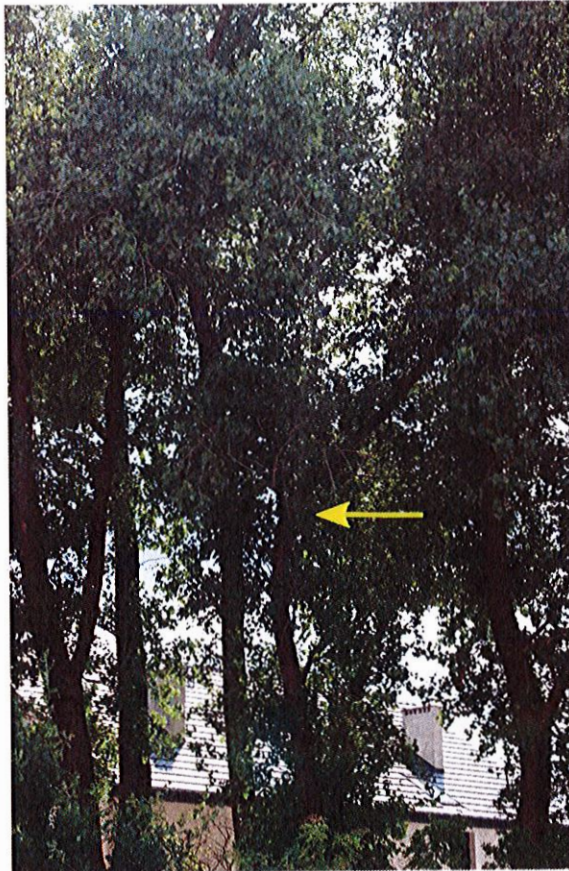
**Zalecenia:** rekomendacja do wykonania zabiegów pielęgnacyjnych

**Ocena ryzyka jakie drzewo może stwarzać:** w przypadku braku wykonania zabiegów pielęgnacyjnych istnieje średnie ryzyko upadku części drzewa lub całego drzewa

**Zabiegi pielęgnacyjne:** wykonanie cięć korygująco-redukcyjnych, zmniejszających ogólny ciężar korony i cięć sanitarnych, polegających na usunięciu posuszu, martwych gałęzi i konarów

**Występowanie gatunków chronionych fauny i flory:** nie stwierdzono

**Dokumentacja fotograficzna:**



Fot. 33a



Fot. 33b

**Nr drzewa: 34**

**Polska i łacińska nazwa drzewa:** Topola balsamiczna (*Populus balsamifera* L.)

**Pomiary dendrometryczne:** drzewo o wysokości ok. 30,5 m o pierśnicy pnia na wysokości 5 cm i 130 cm wynosi odpowiednio 75,0 cm i 57,0 cm, zaś obwód pnia na wysokości 5 cm i 130 cm wynosi odpowiednio 235,5 cm i 179,0 cm

**Opis morfologiczny:**

**pokrój drzewa:** naturalny, statyka zaburzona, znaczne odchylenie pnia od osi

**pień drzewa:** jeden główny przewodnik

**korona drzewa:** korona rozgałęziona, wysoko osadzona, przerzedzona, nierównomiernie ukształtowana, asymetryczna, rozbudowana w kierunku pochylenia, wygoniony konar, w koronie martwe i połamane konary, obecność jemioly pospolitej (*Viscum album* L.)

**Ocena witalności wg skali Roloffa (1989):** stopień 1 – degeneracji, czyli spowolnienia wzrostu, obniżonej dynamiki i zachwianej witalności (osłabiony rozwój korony)

**Otoczenie drzewa/zagrożone obiekty w zasięgu upadającego drzewa:** drzewo znajdujące się na skarpie w bliskim sąsiedztwie ogrodzenia oraz posesji prywatnej

**Zalecenia:** rekomendacja do wykonania zabiegów pielęgnacyjnych

**Ocena ryzyka jakie drzewo może stwarzać:** w przypadku braku wykonania zabiegów pielęgnacyjnych istnieje średnie ryzyko upadku części drzewa lub całego drzewa

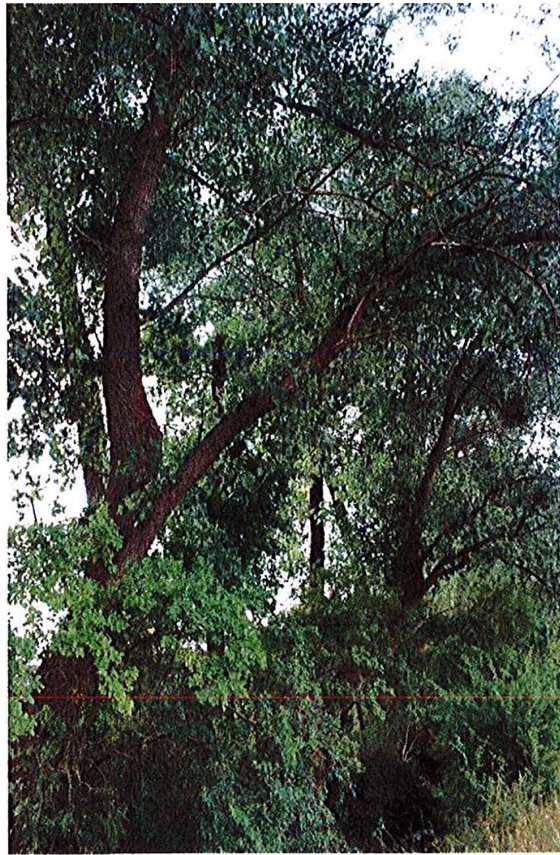
**Zabiegi pielęgnacyjne:** wykonanie cięć korygująco-redukcyjnych, zmniejszających ogólny ciężar korony i cięć sanitarnych, polegających na usunięciu posuszu, martwych gałęzi i konarów oraz usunięciu jemioly pospolitej

**Występowanie gatunków chronionych fauny i flory:** nie stwierdzono

**Dokumentacja fotograficzna:**



Fot. 34a



Fot. 34b



**Nr drzewa: 35**

**Polska i łacińska nazwa drzewa:** Topola balsamiczna (*Populus balsamifera* L.)

**Pomiary dendrometryczne:** drzewo o wysokości ok. 24,5 m o pierśnicy pnia na wysokości 5 cm i 130 cm wynosi odpowiednio 77,0 cm i 67,0 cm, zaś obwód pnia na wysokości 5 cm i 130 cm wynosi odpowiednio 241,8 cm i 210,4 cm

**Opis morfologiczny:**

**pokrój drzewa:** naturalny, statyka zaburzona, znaczne odchylenie pnia od osi

**pień drzewa:** jeden główny przewodnik

**korona drzewa:** korona rozgałęziona, bardzo wysoko osadzona, przerzedzona, rozwidlenie V-kształtne w koronie, nierównomiernie ukształtowana, asymetryczna, rozbudowana w kierunku pochylenia, obecność jemioly pospolitej (*Viscum album* L.)

**Ocena witalności wg skali Roloffa (1989):** stopień 0 – eksploracji, czyli niezakłóconego wzrostu i dynamicznego rozwoju (intensywny rozwój korony)

**Otoczenie drzewa/zagrożone obiekty w zasięgu upadającego drzewa:** drzewo znajdujące się na skarpie w bliskim sąsiedztwie ogrodzenia oraz posesji prywatnej

**Zalecenia:** rekomendacja do wykonania zabiegów pielęgnacyjnych

**Ocena ryzyka jakie drzewo może stwarzać:** w przypadku braku wykonania zabiegów pielęgnacyjnych istnieje średnie ryzyko upadku części drzewa lub całego drzewa

**Zabiegi pielęgnacyjne:** wykonanie cięć korygująco-redukcyjnych, zmniejszających ogólny ciężar korony oraz usunięcie jemioly pospolitej

**Występowanie gatunków chronionych fauny i flory:** nie stwierdzono

**Dokumentacja fotograficzna:**



Fot. 35

**Nr drzewa: 36**

**Polska i łacińska nazwa drzewa:** Topola balsamiczna (*Populus balsamifera* L.)

**Pomiary dendrometryczne:** drzewo o wysokości ok. 9,5 m o piersnicy pnia na wysokości 5 cm i 130 cm wynosi odpowiednio 54,0 cm i 34,0 cm, zaś obwód pnia na wysokości 5 cm i 130 cm wynosi odpowiednio 169,6 cm i 106,8 cm

**Opis morfologiczny:**

**pokrój drzewa:** nienaturalny, statyka lekko zaburzona, nieznaczne odchylenie pnia od osi

**pień drzewa:** jeden główny przewodnik

**korona drzewa:** ścięty wierzchołek, liczne pędy regeneracyjne na pniu i po ściętym wierzchołku

**Ocena witalności wg skali Roloffa (1989):** stopień 1 – degeneracji, czyli spowolnienia wzrostu, obniżonej dynamiki i zachwianej witalności (osłabiony rozwój korony)

**Otoczenie drzewa/zagrożone obiekty w zasięgu upadającego drzewa:** drzewo znajdujące się na skarpie w bliskim sąsiedztwie ogrodzenia oraz posesji prywatnej

**Zalecenia: -**

**Ocena ryzyka jakie drzewo może stwarzać:** niskie ryzyko upadku części drzewa lub całego drzewa

**Zabiegi pielęgnacyjne:** -

**Występowanie gatunków chronionych fauny i flory:** nie stwierdzono

**Dokumentacja fotograficzna:**



Fot. 36

**Nr drzewa:** 37

**Polska i łacińska nazwa drzewa:** Topola balsamiczna (*Populus balsamifera* L.)

**Pomiary dendrometryczne:** drzewo o wysokości ok. 27,0 m o pierśnicy pnia na wysokości 5 cm i 130 cm wynosi odpowiednio 54,0 cm i 44,0 cm, zaś obwód pnia na wysokości 5 cm i 130 cm wynosi odpowiednio 169,6 cm i 138,2 cm

**Opis morfologiczny:**

**pokrój drzewa:** naturalny, statyka zaburzona, znaczne odchylenie pnia od osi

**pień drzewa:** jeden główny przewodnik

**korona drzewa:** korona rozgałęziona, wysoko osadzona, nierównomiernie ukształtowana, asymetryczna, rozbudowana w kierunku pochylenia, w koronie martwe i połamane konary, posusz w obwodowej i wierzchołkowej części korony ok. 20% masy korony,

**Ocena witalności wg skali Roloffa (1989):** stopień 1 – degeneracji, czyli spowolnienia wzrostu, obniżonej dynamiki i zachwianej witalności (osłabiony rozwój korony)

**Otoczenie drzewa/zagrożone obiekty w zasięgu upadającego drzewa:** drzewo znajdujące się na skarpie w bliskim sąsiedztwie ogrodzenia oraz posesji prywatnej

**Zalecenia:** rekomendacja do wykonania zabiegów pielęgnacyjnych

**Ocena ryzyka jakie drzewo może stwarzać:** w przypadku braku wykonania zabiegów pielęgnacyjnych istnieje średnie ryzyko upadku części drzewa lub całego drzewa

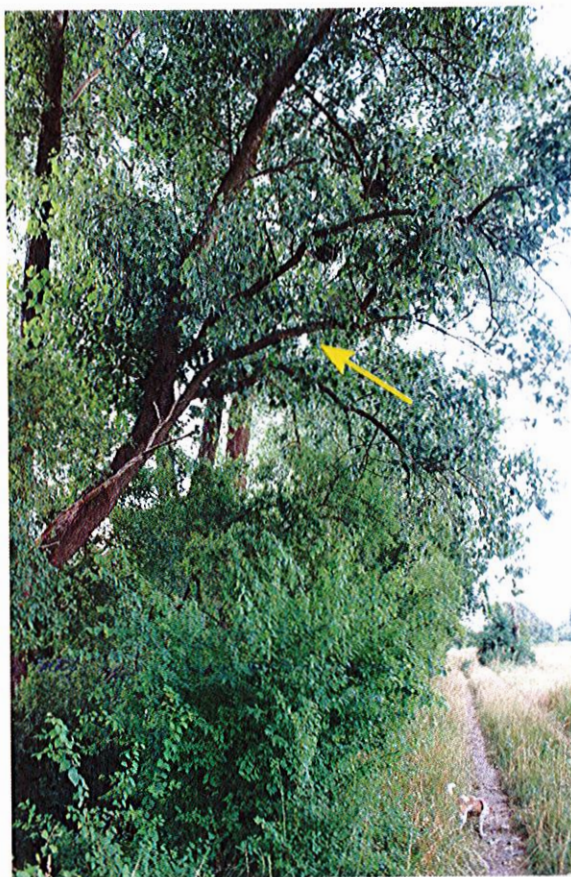
**Zabiegi pielęgnacyjne:** wykonanie cięć korygująco-redukcyjnych, zmniejszających ogólny ciężar korony i cięć sanitarnych, polegających na usunięciu posuszu, martwych gałęzi i konarów

**Występowanie gatunków chronionych fauny i flory:** nie stwierdzono

**Dokumentacja fotograficzna:**



Fot. 37a



Fot. 37b

**Nr drzewa: 38**

**Polska i łacińska nazwa drzewa:** Topola balsamiczna (*Populus balsamifera* L.)

**Pomiary dendrometryczne:** drzewo o wysokości ok. 23,0 m o pierśnicy pnia na wysokości 5 cm i 130 cm wynosi odpowiednio 48,0 cm i 43,0 cm, zaś obwód pnia na wysokości 5 cm i 130 cm wynosi odpowiednio 150,7 cm i 135,0 cm

**Opis morfologiczny:**

**pokrój drzewa:** naturalny, statyka zaburzona, znaczne odchylenie pnia od osi

**pień drzewa:** jeden główny przewodnik

**korona drzewa:** korona rozgałęziona, wysoko osadzona, nierównomiernie ukształtowana, asymetryczna, rozbudowana w kierunku pochylenia, w koronie martwe i połamane konary

**Ocena witalności wg skali Roloffa (1989):** stopień 1 – degeneracji, czyli spowolnienia wzrostu, obniżonej dynamiki i zachwianej witalności (osłabiony rozwój korony)

**Otoczenie drzewa/zagrożone obiekty w zasięgu upadającego drzewa:** drzewo znajdujące się na skarpie w bliskim sąsiedztwie ogrodzenia oraz posesji prywatnej

**Zalecenia:** rekomendacja do wykonania zabiegów pielęgnacyjnych

**Ocena ryzyka jakie drzewo może stwarzać:** w przypadku braku wykonania zabiegów pielęgnacyjnych istnieje średnie ryzyko upadku części drzewa lub całego drzewa

**Zabiegi pielęgnacyjne:** wykonanie cięć korygująco-redukcyjnych, zmniejszających ogólny ciężar korony i cięć sanitarnych, polegających na usunięciu posuszu, martwych gałęzi i konarów

**Występowanie gatunków chronionych fauny i flory:** nie stwierdzono

**Dokumentacja fotograficzna:**



Fot. 38

**Nr drzewa:** 39

**Polska i łacińska nazwa drzewa:** Topola balsamiczna (*Populus balsamifera* L.)

**Pomiary dendrometryczne:** drzewo o wysokości ok. 27,5 m o pierśnicy pnia na wysokości 5 cm i 130 cm wynosi odpowiednio 63,0 cm i 56,0 cm, zaś obwód pnia na wysokości 5 cm i 130 cm wynosi odpowiednio 197,8 cm i 175,8 cm

**Opis morfologiczny:**

**pokrój drzewa:** naturalny, statyka zaburzona, znaczne odchylenie pnia od osi

**pień drzewa:** jeden główny przewodnik

**korona drzewa:** korona rozgałęziona, wysoko osadzona, nierównomiernie ukształtowana, asymetryczna, rozbudowana w kierunku pochylenia, w koronie martwe i połamane konary

**Ocena vitalności wg skali Roloffa (1989):** stopień 0 – eksploracji, czyli niezakłóconego wzrostu i dynamicznego rozwoju (intensywny rozwój korony)

**Otoczenie drzewa/zagrożone obiekty w zasięgu upadającego drzewa:** drzewo znajdujące się na skarpie w bliskim sąsiedztwie ogrodzenia oraz posesji prywatnej

**Zalecenia:** rekomendacja do wykonania zabiegów pielęgnacyjnych

**Ocena ryzyka jakie drzewo może stwarzać:** w przypadku braku wykonania zabiegów pielęgnacyjnych istnieje średnie ryzyko upadku części drzewa lub całego drzewa

**Zabiegi pielęgnacyjne:** wykonanie cięć korygująco-redukcyjnych, zmniejszających ogólny ciężar korony i cięć sanitarnych, polegających na usunięciu posuszu, martwych gałęzi i konarów

**Występowanie gatunków chronionych fauny i flory:** nie stwierdzono

**Dokumentacja fotograficzna:**



Fot. 39

**Nr drzewa:** 40

**Polska i łacińska nazwa drzewa:** Topola balsamiczna (*Populus balsamifera* L.)

**Pomiary dendrometryczne:** drzewo o wysokości ok. 31,0 m o pierśnicy pnia na wysokości 5 cm i 130 cm wynosi odpowiednio 108,0 cm i 94,0 cm, zaś obwód pnia na wysokości 5 cm i 130 cm wynosi odpowiednio 339,1 cm i 295,2 cm

**Opis morfologiczny:**

**pokrój drzewa:** naturalny, statyka zaburzona, znaczne odchylenie pnia od osi



**pień drzewa:** rozwidlenie V-kształtne na dwa główne przewodniki z zakorkiem – wrośniętym w drewno płatem korowiny

**korona drzewa:** korona rozgałęziona, wysoko osadzona, nierównomiernie ukształtowana, asymetryczna, rozbudowana w kierunku pochylenia, w koronie martwe i połamane konary, posusz w obwodowej i wierzchołkowej części korony ok. 10% masy korony, ślady po cięciach korygujących i sanitarnych wykonane w latach poprzednich, obecność jemioly pospolitej (*Viscum album* L.)

**Ocena vitalności wg skali Roloffa (1989):** stopień 0 – eksploracji, czyli niezakłóconego wzrostu i dynamicznego rozwoju (intensywny rozwój korony)

**Otoczenie drzewa/zagrożone obiekty w zasięgu upadającego drzewa:** drzewo znajdujące się na skarpie w bliskim sąsiedztwie ogrodzenia oraz posesji prywatnej

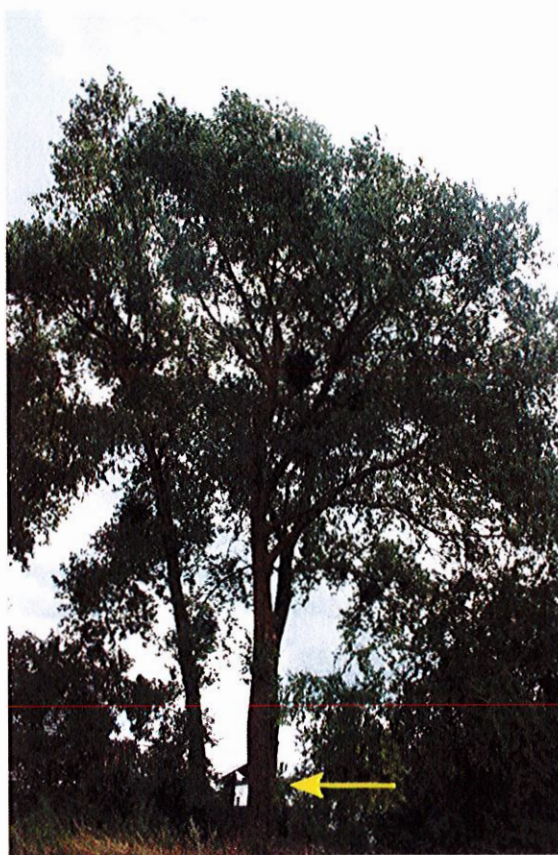
**Zalecenia:** rekomendacja do wykonania zabiegów pielęgnacyjnych

**Ocena ryzyka jakie drzewo może stwarzać:** w przypadku braku wykonania zabiegów pielęgnacyjnych istnieje średnie ryzyko upadku części drzewa lub całego drzewa

**Zabiegi pielęgnacyjne:** wykonanie cięć korygująco-redukcyjnych, zmniejszających ogólny ciężar korony i cięć sanitarnych, polegających na usunięciu posuszu, martwych gałęzi i konarów oraz usunięcie jemioly pospolitej

**Występowanie gatunków chronionych fauny i flory:** nie stwierdzono

**Dokumentacja fotograficzna:**



Fot. 40a



Fot. 40b

**Ecogreen Pomerania Sp. z o.o.**  
ul. Jagiellońska 20-21  
70-363 Szczecin  
NIP 9552455252, REGON 369458635

**Opinia dendrologiczna stanu drzew  
w miejscowości Warzymice, na działce  
nr 137/1, obręb Warzymice,  
w Gminie Kołbaskowo**

**Załącznik 2 – Zestawienie tabelaryczne zinwentaryzowanych  
gatunków drzew**

Lp.	Polska nazwa gatunkowa	Łacińska nazwa gatunkowa	Średnica pnia na 5 cm [cm]	Średnica pnia na 130 cm [cm]	Obwód pnia na 5 cm [cm]	Obwód pnia na 130 cm [cm]	Wysokość [m]	Stan zdrowotny	Ocena witalności korony drzewa wg skali Roloffa (1989)	Zalecenia	Uwagi	Zabiegi pielęgnacyjne
1	Topola balsamiczna	<i>Populus balsamifera</i>	67,0 106,0	45,0 93,0	210,4 332,8	141,3 292,0	30,0	posusz korony ok. 10%, znaczne odchylenie pnia od osi, asymetryczna korona, rozwidlenie V-kształtne u podstawy pnia, połamane konary	0	rekomendacja do wykonania zabiegów pielęgnacyjnych	obecność jemioty, kolizja: ogrodzenie, posesja prywatna	cięcia korygująco-redukcyjne zmniejszające ogólny ciężar korony, cięcia sanitarne, usunięcie jemioty
2	Topola balsamiczna	<i>Populus balsamifera</i>	73,0	59,0	229,2	185,3	29,5	posusz korony ok. 5%, odchylenie pnia od osi, asymetryczna korona, rozwidlenie V-kształtne, martwe konary	0	rekomendacja do wykonania zabiegów pielęgnacyjnych	obecność jemioty, kolizja: ogrodzenie, posesja prywatna	cięcia korygująco-redukcyjne zmniejszające ogólny ciężar korony, cięcia sanitarne, usunięcie jemioty
3	Topola balsamiczna	<i>Populus balsamifera</i>	57,0	43,0	179,0	135,0	18,5	posusz korony ok. 10%, znaczne odchylenie pnia od osi, asymetryczna korona, wygoniony konar, martwe konary, suchoczub	0	rekomendacja do wykonania zabiegów pielęgnacyjnych	kolizja: ogrodzenie, posesja prywatna	cięcia sanitarne, usunięcie wygonionego konara
4	Topola balsamiczna	<i>Populus balsamifera</i>	76,0 86,0	56,0 66,0	238,6 270,0	175,8 207,2	18,5	posusz korony ok. 20%, znaczne odchylenie pnia od osi, asymetryczna korona, rozwidlenie V-kształtne u podstawy, rozwidlenie V-kształtne w koronie, liczne martwe konary	1	rekomendacja do wykonania zabiegów pielęgnacyjnych	kolizja: ogrodzenie, posesja prywatna	cięcia korygująco-redukcyjne zmniejszające ogólny ciężar korony, cięcia sanitarne

Lp.	Polska nazwa gatunkowa	Łacińska nazwa gatunkowa	Średnica pnia na 5 cm [cm]	Średnica pnia na 130 cm [cm]	Obwód pnia na 5 cm [cm]	Obwód pnia na 130 cm [cm]	Wysokość [m]	Stan zdrowotny	Ocena witalności korony drzewa wg skali Roloffa (1989)	Zalecenia	Uwagi	Zabiegi pielęgnacyjne
5	Topola balsamiczna	<i>Populus balsamifera</i>	86,0	64,0	270,0	201,0	37,0	posusz korony ok. 10%, znaczne odchylenie pnia od osi, rany na odziomku, asymetryczna korona, rozwidlenie V-kształtne z zakorkiem, jeden z przewodników złamany, wygoniony konar, martwe konary	1	rekomendacja do wykonania zabiegów pielęgnacyjnych	kolizja: ogrodzenie, posesja prywatna	cięcia korygująco-redukcyjne zmniejszające ogólny ciężar korony, cięcia sanitarne
6	Topola balsamiczna	<i>Populus balsamifera</i>	69,0	55,0	216,7	172,7	36,0	znaczne odchylenie pnia od osi, duże rozwidlenie V-kształtne, wygoniony konar, martwe konary, przerzedzenie korony	1	rekomendacja do usunięcia drzewa	kolizja: ogrodzenie, posesja prywatna	-
7	Topola balsamiczna	<i>Populus balsamifera</i>	86,0	61,0	270,0	191,5	38,0	znaczne odchylenie pnia od osi, asymetryczna korona, rozwidlenie V-kształtne w koronie, wygoniony konar, przerzedzenie w koronie, martwe konary	0	rekomendacja do wykonania zabiegów pielęgnacyjnych	kolizja: ogrodzenie, posesja prywatna	cięcia korygująco-redukcyjne zmniejszające ogólny ciężar korony, cięcia sanitarne
8	Topola balsamiczna	<i>Populus balsamifera</i>	60,0	51,0	188,4	160,1	35,0	znaczne odchylenie pnia od osi, asymetryczna korona, rozwidlenie V-kształtne w koronie, liczne martwe konary	0	rekomendacja do wykonania zabiegów pielęgnacyjnych	kolizja: ogrodzenie, posesja prywatna	cięcia korygująco-redukcyjne zmniejszające ogólny ciężar korony, cięcia sanitarne

Lp.	Polska nazwa gatunkowa	Łacińska nazwa gatunkowa	Średnica pnia na 5 cm [cm]	Średnica pnia na 130 cm [cm]	Obwód pnia na 5 cm [cm]	Obwód pnia na 130 cm [cm]	Wysokość [m]	Stan zdrowotny	Ocena vitalności korony drzewa wg skali Roloffa (1989)	Zalecenia	Uwagi	Zabiegi pielęgnacyjne
9	Topola balsamiczna	<i>Populus balsamifera</i>	77,0	59,0	241,8	185,3	36,0	odchylenie pnia od osi, asymetryczna korona, rozwidlenie V-kształtne w koronie, liczne martwe konary	0	rekomendacja do wykonania zabiegów pielęgnacyjnych	kolizja: ogrodzenie, posesja prywatna	cięcia korygująco-redukcyjne zmniejszające ogólny ciężar korony, cięcia sanitarne
10	Topola balsamiczna	<i>Populus balsamifera</i>	105,0	94,0	329,7	295,2	35,5	rozwidlenie V-kształtne w koronie z zakorkiem, ubytek kominowy o długości 0,5 m z wypróchnieniem, jeden z przewodników ścięty, martwe konary	2	rekomendacja do usunięcia drzewa	kolizja: ogrodzenie, posesja prywatna	-
11	Topola balsamiczna	<i>Populus balsamifera</i>	67,0	57,0	210,4	179,0	36,0	znaczne odchylenie pnia od osi, rozwidlenie V-kształtne z zakorkiem, asymetryczna korona, martwe konary	0	rekomendacja do wykonania zabiegów pielęgnacyjnych	kolizja: ogrodzenie, posesja prywatna, parking	cięcia korygująco-redukcyjne zmniejszające ogólny ciężar korony, cięcia sanitarne
12	Topola balsamiczna	<i>Populus balsamifera</i>	72,0	52,0	226,1	163,3	36,5	odchylenie pnia od osi, rozwidlenie V-kształtne w koronie, asymetryczna korona, martwe konary	0	rekomendacja do wykonania zabiegów pielęgnacyjnych	kolizja: ogrodzenie, posesja prywatna, parking	cięcia korygująco-redukcyjne zmniejszające ogólny ciężar korony, cięcia sanitarne
13	Topola balsamiczna	<i>Populus balsamifera</i>	32,0	15,0	100,5	47,1	6,5	odchylenie pnia od osi, rany na odziomku, ubytek wgłębny z wypróchnieniem u podstawy pnia, asymetryczna korona, połamane i martwe konary	1	rekomendacja do usunięcia drzewa	kolizja: ogrodzenie, posesja prywatna, parking	-
14	Topola balsamiczna	<i>Populus balsamifera</i>	64,0	53,0	201,0	166,4	32,5	odchylenie pnia od osi, asymetryczna korona, przeredzenie w koronie	1	-	kolizja: ogrodzenie, posesja prywatna	-

Lp.	Polska nazwa gatunkowa	Łacińska nazwa gatunkowa	Średnica pnia na 5 cm [cm]	Średnica pnia na 130 cm [cm]	Obwód pnia na 5 cm [cm]	Obwód pnia na 130 cm [cm]	Wysokość [m]	Stan zdrowotny	Ocena witalności korony drzewa wg skali Roloffa (1989)	Zalecenia	Uwagi	Zabiegi pielęgnacyjne
15	Topola balsamiczna	<i>Populus balsamifera</i>	75,0	61,0	235,5	191,5	31,5	znaczne odchylenie pnia od osi, asymetryczna korona, wygoniony konar, przerzedzenie w koronie, martwe konary	0	rekomendacja do wykonania zabiegów pielęgnacyjnych	kolizja: ogrodzenie, posesja prywatna, parking	cięcia korygująco-redukcyjne zmniejszające ogólny ciężar korony, cięcia sanitarne, usunięcie wygonionego konara
16	Topola balsamiczna	<i>Populus balsamifera</i>	68,0	84,0	213,5	263,8	28,5	znaczne odchylenie pnia od osi, asymetryczna korona, wygoniony konar, przerzedzenie korony, martwe konary	0	rekomendacja do wykonania zabiegów pielęgnacyjnych	kolizja: ogrodzenie, posesja prywatna, parking	cięcia korygująco-redukcyjne zmniejszające ogólny ciężar korony, cięcia sanitarne, usunięcie wygonionego konara
17	Topola balsamiczna	<i>Populus balsamifera</i>	78,0	73,0	244,9	229,2	27,5	znaczne odchylenie pnia od osi, asymetryczna korona, liczne martwe konary	0	rekomendacja do wykonania zabiegów pielęgnacyjnych	kolizja: ogrodzenie, posesja prywatna, parking	cięcia korygująco-redukcyjne zmniejszające ogólny ciężar korony, cięcia sanitarne
18	Topola balsamiczna	<i>Populus balsamifera</i>	68,0	59,0	213,5	185,3	29,5	znaczne odchylenie pnia od osi, rany na pniu, asymetryczna korona, liczne martwe konary	0	rekomendacja do wykonania zabiegów pielęgnacyjnych	kolizja: ogrodzenie, posesja prywatna, parking	cięcia korygująco-redukcyjne zmniejszające ogólny ciężar korony, cięcia sanitarne
19	Topola balsamiczna	<i>Populus balsamifera</i>	63,0	57,0	197,8	179,0	30,0	znaczne odchylenie pnia od osi, asymetryczna korona	0	rekomendacja do wykonania zabiegów pielęgnacyjnych	kolizja: ogrodzenie, posesja prywatna, parking	cięcia korygująco-redukcyjne zmniejszające ogólny ciężar korony
20	Topola balsamiczna	<i>Populus balsamifera</i>	53,0	41,0	166,4	128,7	14,5	znaczne odchylenie pnia od osi, wygoniony konar, liczne martwe konary	2	rekomendacja do usunięcia drzewa	kolizja: ogrodzenie, posesja prywatna, parking	-

Lp.	Polska nazwa gatunkowa	Łacińska nazwa gatunkowa	Średnica pnia na 5 cm [cm]	Średnica pnia na 130 cm [cm]	Obwód pnia na 5 cm [cm]	Obwód pnia na 130 cm [cm]	Wysokość [m]	Stan zdrowotny	Ocena witalności korony drzewa wg skali Roloffa (1989)	Zalecenia	Uwagi	Zabiegi pielęgnacyjne
21	Topola balsamiczna	<i>Populus balsamifera</i>	83,0	76,0	260,6	238,6	31,5	znaczne odchylenie pnia od osi, asymetryczna korona, wygoniony konar	0	rekomendacja do wykonania zabiegów pielęgnacyjnych	kolizja: ogrodzenie, posesja prywatna, parking	cięcia korygująco-redukcyjne zmniejszające ogólny ciężar korony, usunięcie wygonionego konara
22	Topola balsamiczna	<i>Populus balsamifera</i>	95,0	73,0	298,3	229,2	32,0	znaczne odchylenie pnia od osi, ubytek kominowy, asymetryczna korona, wygoniony konar, martwe konary	0	rekomendacja do wykonania zabiegów pielęgnacyjnych	kolizja: ogrodzenie, posesja prywatna, parking	cięcia korygująco-redukcyjne zmniejszające ogólny ciężar korony, cięcia sanitarne, usunięcie wygonionego konara
23	Topola balsamiczna	<i>Populus balsamifera</i>	41,0	29,0	128,7	91,1	6,0	posusz korony ok. 10%, odchylenie pnia od osi, asymetryczna korona	0	rekomendacja do wykonania zabiegów pielęgnacyjnych	obecność jemioli, kolizja: ogrodzenie, posesja prywatna, parking	cięcia korygująco-redukcyjne zmniejszające ogólny ciężar korony, cięcia sanitarne, usunięcie jemioli
24	Topola balsamiczna	<i>Populus balsamifera</i>	94,0	77,0	295,2	241,8	27,0	znaczne odchylenie pnia od osi, rozwidlenie V-kształtne w koronie, uszkodzenia nabiegów korzeniowych	0	rekomendacja do wykonania zabiegów pielęgnacyjnych	obecność jemioli, kolizja: ogrodzenie, posesja prywatna, parking	cięcia sanitarne, usunięcie jemioli
25	Topola balsamiczna	<i>Populus balsamifera</i>	96,0	78,0	301,4	244,9	33,0	znaczne odchylenie pnia od osi, asymetryczna korona, liczne martwe konary	0	rekomendacja do wykonania zabiegów pielęgnacyjnych	obecność jemioli, kolizja: ogrodzenie, posesja prywatna, parking	cięcia korygująco-redukcyjne zmniejszające ogólny ciężar korony, cięcia sanitarne, usunięcie jemioli



Lp.	Polska nazwa gatunkowa	Łacińska nazwa gatunkowa	Średnica pnia na 5 cm [cm]	Średnica pnia na 130 cm [cm]	Obwód pnia na 5 cm [cm]	Obwód pnia na 130 cm [cm]	Wysokość [m]	Stan zdrowotny	Ocena witalności korony drzewa wg skali Roloffa (1989)	Zalecenia	Uwagi	Zabiegi pielęgnacyjne
26	Topola balsamiczna	<i>Populus balsamifera</i>	81,0	63,0	254,3	197,8	28,5	znaczne odchylenie pnia od osi, asymetryczna korona	0	rekomendacja do wykonania zabiegów pielęgnacyjnych	obecność jemioli, kolizja: ogrodzenie, posesja prywatna	cięcia korygująco-redukcyjne zmniejszające ogólny ciężar korony, usunięcie jemioli
27	Topola balsamiczna	<i>Populus balsamifera</i>	59,0	46,0	185,3	144,4	31,5	znaczne odchylenie pnia od osi, asymetryczna korona, przerzedzenie w koronie, liczne martwe konary	1	rekomendacja do wykonania zabiegów pielęgnacyjnych	kolizja: ogrodzenie, posesja prywatna	cięcia korygująco-redukcyjne zmniejszające ogólny ciężar korony, cięcia sanitarne
28	Topola balsamiczna	<i>Populus balsamifera</i>	44,0	38,0	138,2	119,3	8,5	znaczne odchylenie pnia od osi, rany na pniu, asymetryczna korona, ścięty wierzchołek	1	-	kolizja: ogrodzenie, posesja prywatna	-
29	Topola balsamiczna	<i>Populus balsamifera</i>	63,0	52,0	197,8	163,3	24,5	znaczne odchylenie pnia od osi, asymetryczna korona, przerzedzenie w koronie, połamane i martwe konary	1	rekomendacja do wykonania zabiegów pielęgnacyjnych	obecność jemioli, kolizja: ogrodzenie, posesja prywatna	cięcia korygująco-redukcyjne zmniejszające ogólny ciężar korony, cięcia sanitarne, usunięcie jemioli
30	Topola balsamiczna	<i>Populus balsamifera</i>	40,0	30,0	125,6	94,2	11,5	znaczne odchylenie pnia od osi, asymetryczna korona, przerzedzenie w koronie, martwe konary	1	rekomendacja do wykonania zabiegów pielęgnacyjnych	kolizja: ogrodzenie, posesja prywatna	cięcia korygująco-redukcyjne zmniejszające ogólny ciężar korony, cięcia sanitarne
31	Topola balsamiczna	<i>Populus balsamifera</i>	108,0	90,0	339,1	282,6	32,0	znaczne odchylenie pnia od osi, rany na odziomku, rozwidlenie V-kształtne w koronie z zakorkiem, wygoniony konar, asymetryczna korona, martwe konary	0	rekomendacja do wykonania zabiegów pielęgnacyjnych	ograniczenie rozwoju systemu korzeniowego w związku z sąsiedztwem ogrodzenia, obecność jemioli, kolizja:	cięcia korygująco-redukcyjne zmniejszające ogólny ciężar korony, usunięcie jemioli

Lp.	Polska nazwa gatunkowa	Łacińska nazwa gatunkowa	Średnica pnia na 5 cm [cm]	Średnica pnia na 130 cm [cm]	Obwód pnia na 5 cm [cm]	Obwód pnia na 130 cm [cm]	Wysokość [m]	Stan zdrowotny	Ocena witalności korony drzewa wg skali Roloffa (1989)	Zalecenia	Uwagi	Zabiegi pielęgnacyjne
											ogrodzenie, posesja prywatna	
32	Topola balsamiczna	<i>Populus balsamifera</i>	61,0	49,0	191,5	153,9	29,5	odchylenie pnia od osi, asymetryczna korona, przerzedzenie w koronie, połamane i martwe konary	0	rekomendacja do wykonania zabiegów pielęgnacyjnych	kolizja: ogrodzenie, posesja prywatna	cięcia sanitarne
33	Topola balsamiczna	<i>Populus balsamifera</i>	71,0	47,0	222,9	147,6	12,5	posusz korony ok. 20%, znaczne odchylenie pnia od osi, asymetryczna korona, rozwidlenie V-kształtne z zakorkiem	1	rekomendacja do wykonania zabiegów pielęgnacyjnych	kolizja: ogrodzenie, posesja prywatna	cięcia korygująco-redukcyjne zmniejszające ogólny ciężar korony, cięcia sanitarne
34	Topola balsamiczna	<i>Populus balsamifera</i>	75,0	57,0	235,5	179,0	30,5	znaczne odchylenie pnia od osi, asymetryczna korona, wygoniony konar, przerzedzenie w koronie, liczne martwe konary	1	rekomendacja do wykonania zabiegów pielęgnacyjnych	obecność jemioli, kolizja: ogrodzenie, posesja prywatna	cięcia korygująco-redukcyjne zmniejszające ogólny ciężar korony, usunięcie jemioli
35	Topola balsamiczna	<i>Populus balsamifera</i>	77,0	67,0	241,8	210,4	24,5	znaczne odchylenie pnia od osi, rozwidlenie V-kształtne w koronie, asymetryczna korona, przerzedzenie w koronie	0	rekomendacja do wykonania zabiegów pielęgnacyjnych	obecność jemioli, kolizja: ogrodzenie, posesja prywatna	cięcia korygująco-redukcyjne zmniejszające ogólny ciężar korony, usunięcie jemioli
36	Topola balsamiczna	<i>Populus balsamifera</i>	54,0	34,0	169,6	106,8	9,5	odchylenie pnia od osi, asymetryczna korona, ściety wierzchołek, liczne pędy regeneracyjne na pniu	1	-	kolizja: ogrodzenie, posesja prywatna	-

Lp.	Polska nazwa gatunkowa	Łacińska nazwa gatunkowa	Średnica pnia na 5 cm [cm]	Średnica pnia na 130 cm [cm]	Obwód pnia na 5 cm [cm]	Obwód pnia na 130 cm [cm]	Wysokość [m]	Stan zdrowotny	Ocena witalności korony drzewa wg skali Roloffa (1989)	Zalecenia	Uwagi	Zabiegi pielęgnacyjne
37	Topola balsamiczna	<i>Populus balsamifera</i>	54,0	44,0	169,6	138,2	27,0	posusz korony ok. 20%, znaczne odchylenie pnia od osi, asymetryczna korona, martwe konary	1	rekomendacja do wykonania zabiegów pielęgnacyjnych	kolizja: ogrodzenie, posesja prywatna	cięcia korygująco-redukcyjne zmniejszające ogólny ciężar korony, cięcia sanitarne
38	Topola balsamiczna	<i>Populus balsamifera</i>	48,0	43,0	150,7	135,0	23,0	znaczne odchylenie pnia od osi, asymetryczna korona, liczne martwe konary	1	rekomendacja do wykonania zabiegów pielęgnacyjnych	kolizja: ogrodzenie, posesja prywatna	cięcia korygująco-redukcyjne zmniejszające ogólny ciężar korony, cięcia sanitarne
39	Topola balsamiczna	<i>Populus balsamifera</i>	63,0	56,0	197,8	175,8	27,5	znaczne odchylenie pnia od osi, asymetryczna korona, martwe konary	0	rekomendacja do wykonania zabiegów pielęgnacyjnych	kolizja: ogrodzenie, posesja prywatna	cięcia korygująco-redukcyjne zmniejszające ogólny ciężar korony, cięcia sanitarne
40	Topola balsamiczna	<i>Populus balsamifera</i>	108,0	94,0	339,1	295,2	31,0	posusz korony ok. 10%, asymetryczna korona, rozwidlenie V-kształtne z zakorkiem, połamane konary, wygoniony konar	0	rekomendacja do wykonania zabiegów pielęgnacyjnych	obecność jemioty, kolizja: ogrodzenie, posesja prywatna	cięcia korygująco-redukcyjne zmniejszające ogólny ciężar korony, cięcia sanitarne, usunięcie jemioty